



PERSON- och LOKALHISTORISKT FORSKARCENTRUM OSKARSHAMN

NU HAR MEDLEMMARNA SAGT SITT?

Styrelsen tackar alla dem, som tagit sig tid att besvara frågeformuläret, och det var många. Nu gäller det för styrelsen att analysera svaren, och vad dessa kan innebära för det framtida arbetet.

Sam Blixt tar i detta nummer upp föreningens möjligheter att beakta de önskemål, som framförts i enkäten om DATABASEN. Möjligen krävs det ytterligare en ny utfrågning för att formulera målen tydligt.

När det gäller synpunkter på MEDLEMSBLADET ger Anders Thunberg sina kommentarer. Den tidigare redaktionen tycks ha gjort en uppskattad insats, och nu gäller det för den nya att försöka bli ännu bättre inom sin snäva ekonomiska ram. En viss inriktning av ämnesvalet kommer att prövas, vilket märktes redan i förra numret. Detta kommer att utvecklas ytterligare, om det fångar läsarnas intresse.

Satsningen på artiklar om källorna kommer att fortsätta i nästa nummer. Nu finns det emellertid ett utmärkt material om källornas användning i läroböcker för släkt- och hembygdsforskare (se förteckningarna i Släkthistoriskt Forum varje nummer). Därför kommer vi tills vidare att koncentrera oss något på ”udda” källor, främst från tidigt 1700-tal och ännu tidigare.

Föreningen skall ju också ägna sig åt lokalhistorisk forskning. Det kommer närmast att visa sig i resultat av gårdsforskning ur 1600-talskällor, bl.a. landskapshandlingarna från 1530-talet till 1630-talet.

UR INNEHÅLLET

Kallelse till föreningsmöte.....	2
Ett historiskt/geografiskt boplotsregister..	3
Lägesbestämning i Misterhults socken....	4
Ekonomisk översikt över Sörvikroten.....	6
Läsövning.....	8
Enkätkommentarer.....	9
Nya medlemmar.....	10
Förslag till ny logotyp.....	10
Läsvärt.....	11
Lösning till läsövning.....	12
Efterlysning.....	12
Notiser.....	12

Bra gensvar på våra enkäter!

De enkäter PLF skickade ut tillsammans med förra numret av PLF-nytt fick ett fint mottagande av medlemmarna. Av de ca 900 exemplar, som sändes ut, kom 245 tillbaka med önskemål och goda råd. Det vittnar om intresse och engagemang från våra läsare.

Närmare 20-talet hembygdsorganisationer är anslutna till PLF. Vi är naturligtvis tacksamma för deras stöd, men anser att de skulle kunna dra mera fördelar av databasen i sin hembygdsforskning. Därför föreslår vi i detta nummer samarbete kring ett projekt, som PLF har erfarenhet av och metoder att genomföra - nämligen ett omfattande historiskt/geografiskt bostadsregister för en socken.

Gunnar Källenius

Kallelse

Person- och Lokalhistoriskt Forskarcentrum
håller

föreningsmöte lördagen den 4 september 1999 kl. 10.00
i Logelokalerna, Stora Torget 5, 2 tr., Oskarshamn

Mötesförhandlingar

Sam Blixt demonstrerar olika metoder
för sökning på CD-skivor och Internet
i kombination med PLF:s databas

Kaffeservering, lotteri

Det blir även möjlighet till sökning i databasen

PLF:s styrelse och uppdrag under verksamhetsåret 1999/2000

Namn	Uppdrag	Telefon	E-post
Gunnar Källenius	ordförande	0491-620 63	
Barbro Sander	v. ordförande	0491-750 30	049175030@telia.com
Kurt Stenfelt	sekreterare	0491-120 56	
John-Olof Dillström	kassör	0491-919 22	
Sam Blixt	dataansvarig	0491-151 28	sam.blixt@oskarshamn.se
Britt Maria Ekstrand	ansvarig för brevfrågor	0491-186 55	bm.ekstrand@telia.com
Irene Rudwall	ledamot	0491-925 68	
Birgitta Drehmer	v. sekreterare	0491-157 41	birgitta.049115741@telia.com
Anders Rotviker	materielfrågor	0491-620 11	
Birgit Stenfelt	suppleant	0491-120 56	
Lars Svensson	suppleant	0491-841 75	
Anders Thunberg	redaktör för PLF-nytt	0491-766 411	anders.thunberg@oskarshamn.mail.telia.com

PLF-nytt, medlemstidning för Person- och Lokalhistoriskt Forskarcentrum, Oskarshamn.

Utkommer fyra gånger per år. Upplaga omkring 1100 exemplar.

Manus till artiklar och andra skriftliga bidrag sändes till

PLF, Box 23, 572 21 OSKARSHAMN.

Bidrag kan också sändas till e-postadress: **plf.oskarshamn@post.netlink.se**

Utdrag ur artiklar får göras med angivande av källa och författare.

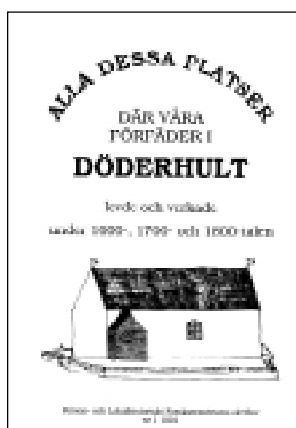
PLF-nytt nr 51 utkommer i oktober 1999.

I redaktionen: Anders Thunberg (se ovan). Curt Holm och Maj Holm, 0491-138 04.

ETT HISTORISKT/GEOGRAFISKT BOPLATSREGISTER.....

där namnen på socknens alla boplatser, nu och i förfluten tid, finns förtecknade i bokstavsordning, vore naturligtvis ett utmärkt hjälpmedel för släkt- och hembygdsforskare. Det är möjligt att det finns sådana register. Jag har emellertid kommit på bara ett enda, och då med det målade namnet

**”ALLA DESSA PLATSER
DÄR VÅRA FÖRFÄDER I
DÖDERHULT
levde och verkade.....”**



Registret upptar namn på boplatser i Döderhults socken före år 1900 och grundar sig på kyrko- och andra arkivalia, huvudsakligen för tiden 1650-1900, men i viss utsträckning även på medeltida material, samt på intensiva fältstudier. Arbetet utfördes huvudsakligen under 1980-talet av ett 15-tal medlemmar ur PLF. Databehandling av Sam Blixt och slutredigering av Gustav Bech och Magnus Ekstrand.

ORTNAMN	Position	Förekomst	Anteckningar
FAGERIKE			= Fagereke.
FAGERSLÄTT	51,1/38,6	1814 - ff	= Nybygget, se även detta. Under Fagereke.
FALLEBO	50,9/39,5	1538 - ff	1538 FFALLABODHA. Hemman.
FALLEBO TORP	51,5/39,2	1728 - 1804	= Tallen, se även detta. Under Fallebo.
FALLEBOGÄRDE			= Fallegärde.
FALLEBOKVARN	52,8/39,9	? - ff	= Glabokvarn, Glabo sågkvarn, Kvarntorpet, Sågkvarnen. Se även Kvarntorpet och Sågkvarnen, båda under Glabo. Under Glabo.
FALLEGÄRDE	55,1/34,8	1688 - ff	= Fallebogärde (mindre varligt). Under Hycklinge nr 1 (Stora Hycklinge).
FATTIGSTUGAN	?	1805 - 1861	Trol. under Döderhult nr 2 (Marieholm).
FINNEBACKEN	49,x/38,x	1712 - 1837	Positionen ungefärlig. Under Fredriksberg (Solberga).
FITTJEHAMMAR	55,3/44,8	1350-t-1613	1350-t FYTTJAHAMMAR, 1376 FITTJA HAMBRE. Hemma Fastigheten finns ännu kvar, men själva gårdsbebyggelsen försvann troligen på 1620-talet. Därefter ofta benämnt Fittjehammar Ladugård. Torp under Fittjehammar står ofta skrivna under Virbo.

I tabellen finns från vänster:

Ortnamnet på boplatser, positionen i ungefärliga koordinater enl. ekonomisk/typografiska kartan, vilka år platsen varit bebodd samt anvisningar, t.ex. hänvisning till annat ortnamn och tidiga belägg på ortnamnet.

I ett särskilt avsnitt förtecknas hemmanstillhörighet för torp, backstugor etc. Där kan man t.ex se att under hemmanet Fallebo har legat Björkelund, Björnfällan, Bruhäll, Hällarna (Älghult), Hällersmåla, Kilen, Klarebäck, Nybygget och Tallen (Fallebotorp).

Hos många hembygdsföreningar finns ett rikligt material som stomme till liknande register. Koordinatbestämning har dramatiskt underlättats genom moderna satellitnavigeringsmetoder. För socknar inom PLF:s databasområde kan ett omfattande grundmaterial erhållas.

PLF inbjuder hembygdsföreningar till samarbete kring liknande projekt.

Skriften finns till försäljning hos PLF.

Gunnar Källenius



Lägesbestämning av boplatser i Misterhult socken

Misterhult socken den är vår hembygd. Här våra fäder röjt marken, hägnat in fälten och odlat de tegar som givit dem deras dagliga bröd.

Misterhult socken i Kalmar län är stor till ytan men liten till folkmängden. Den utgör tillsammans med grannsocknarna Tuna och Kristdala Tunaläns härad. Antalet människor bosatta i socknen var väl under dess storhetstid drygt 5.000 individer. Inte desto mindre så har bosättningarna varit många långt inne i skogarna omkring de etablerade byarna. Dessa byar eller i många fall ensamgårdar har funnits på sina nuvarande platser mycket långt tillbaka i tiden. En del har ändrat namn eller uppgått i andra ägarestrukturer men i stort sett är både byarnas gränser och läge samma som under 1500-talet. Även namnen på byar och gårdar från den tiden har behållits om man bortser från stavningen av dem.

Nya stugor och bostäder byggs hela tiden. Det tillkommer alltid någon ny byggnad någonstans i socknen och har så gjort genom tiderna. De gamla gårdarna har delats genom arv eller på annat sätt och så har bebyggelsen utökats inom själva byn. Men även ute i markerna som från början var byarnas allmänningar började bebyggelsen öka åtminstone från mitten av första hälften av 1700-talet. Befolkningsökningen gjorde att utrymme krävdes för att kunna försörja sig och marker bröts ute i skogarna och torpbebyggelsen började ta fart. Detta pågick i något århundrade fram till mitten av 1800-talet då utrymmet började ta slut och i stället fick vi en stor emigration bl a till Nordamerika.

En annan orsak till att torpen försvann eller blev gårdar var laga skiftet. I och med att byarna sprängdes och varje brukningsdel fick sin egen mark och allmänningarna försvann fick någon av brukningsdelarna flytta ut från byn och etablera sig där tillskiftad mark var belägen. Det hände då att tidigare torp antingen flyttades eller blev den nya brukningsdelens bostad efter förändring och anpassning. Torparna blev statkarlar och flyttade in i arbetarbostäder framme vid gårdarna.

Som tidigare nämnts har byarna i stort sett behållit sina ursprungliga namn. Däremot har namnen på

torp eller annan bebyggelse ibland - inte alltid - ändrats genom tidernas lopp. Ofta skedde ett namnbyte när torpet eller stugan byggdes om och blev placerad vid sidan om den gamla bebyggelsen. Så är fallet med Hedvigsberg under Fårbo som fick namnet Hällveberg efter nybyggnad och ny placering ca 50 m söder om den tidigare. Vissa namn har bara förekommit vid något tillfälle i t ex kyrkoarkivalierna och man frågar sig då varför. Namnet Betulien finns 1665 endast nämnt en gång i födelseboken och en gång i dödboken. Namnet Kojan under Värnamo förekommer första gången 1734 i födelseboken och sista gången 1757 i vigdeboken.

I och med indelningsverkets tillkomst i slutet av 1600-talet kom många torp att byggas åt de indelta soldaterna, husarerna och båtsmännen. I Misterhult har torp för husarer och båtsmän varit de förekommande. Många av båtsmännen har genom sina namn också givit torpen dess namn. Båtsman Dubbel har givit namn åt Dubbetorpet som var beläget på Värnamo marker. Att båtsmannen senare har hetat Livgren är en annan historia. Båtsman Pik har givit namn åt Pikstorp eller Piggestorp som det också stavas ibland. Detta torp har varit beläget på Virkvarns marker.

För oss släktforskare är det av stort intresse att kunna söka upp och se var det torp eller den stuga var belägen, där någon eller några av våra förfäder bodde under deras tid här på jorden. De flesta av boställena är som bekant borta och resterna är få och många gånger svårupptäckta. Även om man vet att torpet har funnits på marker inom en viss by är det ändå svårt och ibland näst intill omöjligt att få reda på exakt var huset var beläget.

I Misterhult har Hembygdsföreningen med skyltar märkt upp ett stort antal boplatser, vilket är värdefullt. Folkskollärare Walter Karlström har ur kyrkoarkivalier tagit fram namn på stället och den siste bofaste där. Det har även gjorts en form av koordinatsangivelse. Emellertid är denna angivelse svår att tyda och därför till föga hjälp. Dock sträcker sig uppgifterna inte längre tillbaka än till början av 1800-talet. Det vore önskvärt att åtminstone gå så långt tillbaka som till 1630-talet, vilket Misterhults kyrkoarkivalier gör.

I ett försök att modernisera lägesbestämningarna till sådana som används på senare utgåvor av kartor har jag i ett antal år hållit på att leta reda på de gamla torpställena och koordinatsätta dem samt lägga in dessa på kartbladen och på så sätt få ett underlag som så småningom kan publiceras och bli tillgängligt för allmänheten. Det tar dock ganska lång tid att göra detta arbete och det kommer nog att ta ytterligare några år innan det blir färdigt.

Idag finns ca 1200 namn i en databas, som jag lagt upp. Av dessa är ca hälften koordinatsatta genom att jag varit på platsen och gjort en bestämning av läget. Som synes är det en stor del som återstår och vissa kommer kanske aldrig att återfinnas. Den här databasen finns inte tillgänglig eftersom den är mitt arbetsmaterial, men för den som vill veta något om var ett visst torpställe har befunnits så kan jag stå till tjänst med de uppgifter som jag har färdiga. Det kan göras per brev under adress: Thor Sjöberg, Fårbo Åsa, 572 92 Oskarshamn, eller genom e-post: cws399a@tinet.se

X-koordinaten anger värdet för VÄST - ÖST linjen närmast söder punkten. Misterhult ligger på dessa linjer mellan 55 och 88. Y-koordinaten anger värdet för SYD - NORD linjen närmast väster punk-

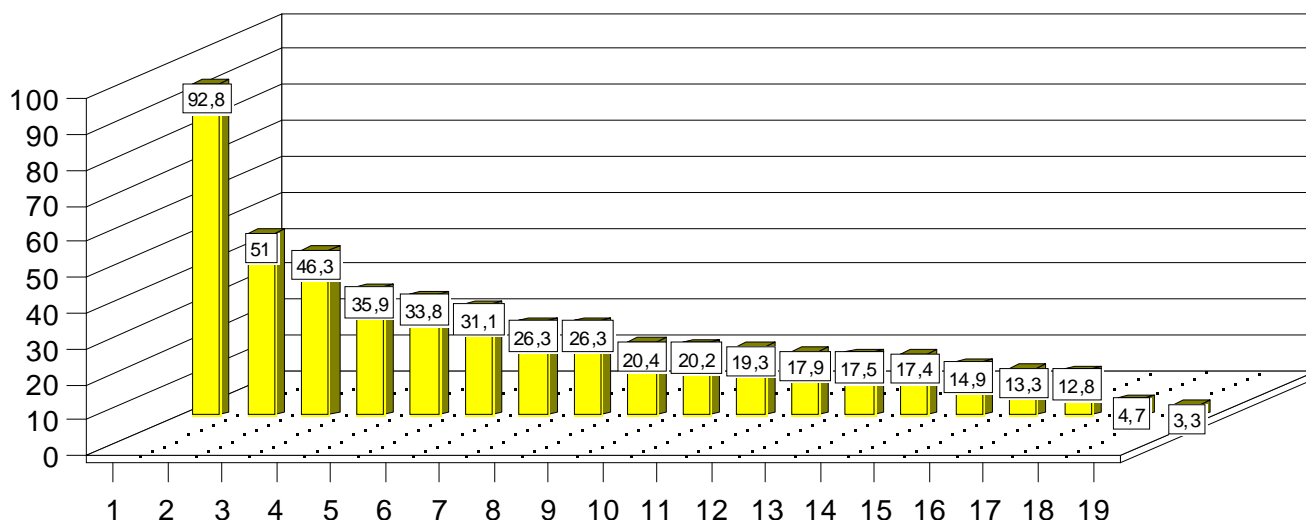
ten. Misterhult ligger på dessa linjer mellan 30 och 59. Topografisk karta över Sverige i skala 1:50 000, även kallad Gröna kartan, är den jag har arbetat med. Kartbladen Vimmerby 6G SO, Vimmerby 6G NO och Kråkelund 6H SV täcker Misterhult socken. Varje ruta är 2 cm och det motsvarar 1 km i verkligheten. Den ekonomiska kartan i skala 1:10 000 har samma koordinatsystem och där är varje ruta 1 dm vilket motsvarar 1 km i verkligheten. På denna finns även fastighetsbeteckningar och ägo gränser angivna.

Först tas x-koordinaten ut i riktning norrut, därefter y-koordinaten i riktning österut. T. ex. bestämningen för torpet Sörbo under Plittorp blir $x = 6720$, $y = 4222$ på kartbladet Vimmerby 6G SO. Detta värde skrivs så 6G SO 6720/4222. 67 och 42 är rutnätets koordinater, 3:je siffran anger 100 m och den 4:e 10 m. Lägesbestämningen kan alltså göras med 10 m närhet.

Även om man har lägesbestämningen så kan det vara svårt att ta sig fram till den önskade platsen på grund av att vägar har vuxit igen och naturen återövrat marken där en gång människor bodde.

Thor Sjöberg

Grafisk översikt över enkätsvaren angående databasen Grupperade efter angelägenhetsgrad



- | | | |
|---|---|---|
| 1. Tillgänglig på Internet | 8. Utökning av geografiska området | 15. Tillgänglig på landsarkiv |
| 2. Tillgänglig på CD-skiva/or | 9. Tillgänglig på länsbibliotek | 16. Förbättring av kvalitet |
| 3. Utökning av mantalslängder | 10. Dödböcker för 1900-talet | 17. Utökning av tidsomfånget mot 2000-talet |
| 4. Domboksregister | 11. Tillgänglig på disketter | 18. Bättre layout på svaren till brevfrågorna |
| 5. Möjlighet att skriva frågor via E-post | 12. Utökning av tidsomfånget mot medeltiden | 19. Snabbare svar på brevfrågorna |
| 6. Utökning av jordböcker | 13. Fastighetsregister | |
| 7. Svar på frågor via E-post | 14. Tillgänglig på andra bibliotek | |

EKONOMISK ÖVERSIKT FÖR SÖRVIKROTEN

Forskarparet Curt och Maj Holm fortsätter här sin redogörelse över Sörvikroten, vars sex gårdar uppvisar stora variationer, när det gäller skatter och djurhållning. I detta nummer redovisas Sörvik nr 1 och Sörvik nr 2 samt Sörvik 1/2 mtl kr (klostergods).

Sörvik nr 1 1/1 mtl aoe

Enligt jordeboken utgjordes den årliga räntan år 1600 av 7,5 lispund smör, 6 dagsverken, 6 årliga hästar, 2 kungshästar, 6 mark fodernötpengar och 3 mark städjengar. Gården skulle hålla ryttare, varför den årliga räntan gick till lön åt denne.

Från år 1618 fram till 1629 betecknades jordbruket som öde, vilket hade till följd att årliga räntan avkortades till hälften åren 1619 - 1625. Avkortning skedde till hälften även av ovissa skatter.

Som tidigare nämnts upptogs gården, som sedan hertig Johans död 1618 tillhört kronan, på frihet av Sven Persson år 1629. Säkert gjordes syneförrättning och årliga räntan fastställdes. Tyvärr har vi inte tillgång till eventuellt syneprotokoll.

Skattepersedlarna ändrades så, att 1637 utgjordes räntan av 7,5 lispund smör, 6 ekar (i stället för 6 dagsverken), 6 årliga hästar, 2 kungshästar, 24 fodernötpengar och 1 daler 28 öre i städjengar. Räntan avkortades dock med 2 lispund smör (året efter och följande år till 1656 1 lispund) samt ovissa skatter med hälften.

Per Svensson begärde förmedling 1679 och alla skatter avkortades till hälften.

År 1699, då Börje Kylberg var brukare, förmedlades gården till 1/8 militiehemman. Skatten, som i slutet av århundradet betalades mest i penningar i stället för in natura, utgjorde 2 daler 1 öre och 20 2/5 penningar mot den under seklet högsta 18 daler 4 öre och 19 1/5 penningar.

Man kan utläsa av kreaturslistorna, att skatt betalades för djuren år 1620 med 1 daler 3 3/4 öre samt 1621 med 1 daler 4 3/4 öre. Carin Finne, som var

inhysning, betalade för sina 2 kor, 2 ungetter, 1 risbitt och tre får (2 enheter) 1620 1 1/4 öre samt året efter för 2 2/16 enheter också 1 1/4 öre.

Vilka möjligheter hade man att kunna betala skatten, som delvis utgjordes av smör? Vi får nöja oss med att jämföra endast ett par näraliggande år, då kreaturslistorna är få. År 1637 hade Sven Persson 5 kor och smörskatten var 7,5 lispund avkortat till 6,5. 1 lispund = 8,5kg. Korna var små på den tiden och vägde i Sydsverige ungefär 180 kg och kunde ge 16 kg smör per år (Björkhag). 5 kor gav således ungefär 80 kg smör per år att jämföra med skattepersedeln 56 kg smör (6,5 lispund). Kvar blir 24 kg dels att sälja, dels att hushålla med under ett år för 3-4 personer, kanske flera (barn under 15 år fanns inte med i längderna).

1620 och 1621 fanns 4 kor, som enligt beräkning skulle ge 64 kg smör. Årliga räntan var under dessa år avkortad till hälften, vilket betydde 3,75 lispund eller ungefär 32 kg och lika mycket skulle då återstå.

Det kan inte ha varit lätt att som matmor sätta fram mättande och tillräcklig mat på bordet åt hungriga hushållsmedlemmar. År 1620 skördades 2 tunnor råg och 2 tunnor korn, 1621 1,25 tunna av vardera sorten och 1637 1,25 tunna råg och 3,75 tunnor korn. Detta kan jämföras med vad en person på Kalmar Hospital förtärde under 52 veckor enligt räkenskaper för Hospitalet för 1609:

5 tunnor och 43/56 skäppa spannmål
2,5 kg smör och ost
59,5 kg kött och fläsk
57 lit mjölk
85 kg salt fisk
10 kg färsk fisk
8,5 kg salt

I spannmålet ingår även ölet till minst hälften. Av naturliga skäl gick det åt mycket dricka, då man för att kunna bevara maten längre tider, saltade kött och fisk. Smöret lär ha innehållit upp till 9% salt, som var den enda hushållsvara man måste köpa. Av ovanstående jämförelse kan man utläsa, att mat-hållningen på Hospitalet var vida bättre än på Sörvik 1, där man fyllde ut med vad man skördade i kålgården såsom kål, rovor, bönor och ärter.

Först år 1648 fick man en större skörd, nämligen 6,25 tunnor av både råg och korn. De bästa åren ur ekonomisk synpunkt tycks ha varit mellan 1658 och 1679, då årliga räntan inte var avkortad.

Det var inte bara årliga räntan som skulle betalas. De styrande var då som nu mästerliga på att hitta objekt att beskatta. Även urgamla pålagor fanns kvar såsom städjan, en årlig avgift som landbo betalade till kronan (alltså krono- och arv- och egna-gods). Sven Persson betalade enligt ett register år 1600 4 mark.

Landstågsgården, byggningshjälpen, dagsverks-hjälpen och markhjälpen samt några andra skatter infördes godtyckligt i jordeböckerna och fick så småningom namnet mantalsräntan. Sålunda betalade Carin Finne 1 mark i markhjälp år 1628. Året efter betalade Sven Persson 2 mark. Zachris var samma år ålagd att betala 3 mark.

Tre änkor, som bodde i Sörvik, och som vi inte har kunnat placera på någon särskild gård, betalade också markhjälp 1629. Ingeborg betalade 1 mark, Ingrid 1 mark samt Mariedt 1 mark.

Enligt kyrkobokföringen förekom vissa transaktioner åt ena eller andra hållet. Sålunda är Per (brodern eller sonen?) 1621 skyldig pastorn 1 daler, som betalas tillbaka år 1625. Två år senare gav Per 2 mark och 1628 4 öre. Av kyrkans pengar utlånade pastorn 4 mark 1630 till Per. Vid två olika tillfällen 1657 gav Per 8 öre. Fadern, Sven, gav 8 öre 1636. Börje Kyhlberg insatte något åt svägerskan jungfru Rebecka Olofsdotter år 1694. Möjligen pantsatte han då sin silverkäpp, som han inlöste året efter med 12 mark.

Sörvik nr 2 1/1 mtl frälse

Denna gård höll knekt under 1600-talet. Kanske var det bonden själv, som ställde upp som knekt. Årliga räntan till kronan utgjordes av 2 årliga hästar samt 2 kungshästar.

Avrad betalades med 2 öre enligt tillgängliga längder åren 1604, 1608, 1609 och 1611.

Knut betalade markhjälp 1628 och 1629 med 2 mark.

Boskapshjälp erlades av Lars Nilsson 1644 -45 med 1 skäppa råg och 1 skäppa korn för vart och ett av dessa år.

Åtskilliga år fram till 1630 betecknades gården som öde. År 1626 var Knut enligt utskrivningslängd dessutom sjuk och hade "tarmlöpet".

Under 30-talet var årliga räntan förmedlad till hälften liksom efter 1679 fram till 1700.

Vid jämförelse av kreaturslistorna för Sörvik 1 och Sörvik 2 kan konstateras, att medelvärdet av kreatursenheter var betydligt större på den förra gården, nämligen 18 1/8 mot 13 13/16. År 1620 betalades skatt för djuren med 28 öre och 21 penningar och 1626 med 2 daler och 26 1/5 öre.

Kyrkobokföringen säger, att år 1600 ägde Börje plikta 2 öre och Henning köpte samma år 1/2 tunna råg för 5 mark. Knut gav hela 1 mark 1624 samt 4 öre år 1628. Till brudkronan gav Carl Knutson 1658 1 mark, med all säkerhet för att han vid 26 års ålder vigdes samma år. Tyvärr vet vi inte med vem. Som kyrkvård var Carl och hämtade vin på fårmarknaden för 24 mark.

Sörvik 1/2 mtl krono(klostergods)

Gården var under flera år öde eller halvt öde fram till mitten av 1600-talet. Krig, pest, andra sjukdomar, missväxt drog fram och gjorde livet surt för gemene man.

Från början av århundradet var årliga räntan fastställd till 3 lispund smör, 6 dagsverken, 3 kungshästar, 3 årliga hästar, städjengar 4 öre och foder-nötpengar 1 1/2 öre. Räntan var avsedd att avlöna en av Nils Finnes knektar. Räntorna drevs in av fogden och betalades till t.ex. Nils Finne, som i sin tur avlönade knektarna. Om knekten brukade gården, vilket troligen var fallet här, behövdes inte den här proceduren.

Årliga räntan ändrades på 40-talet, kanske i samband med Hammarskölds övertagande av gården och kronans återtagande. Har syneprotokoll som underlag förelegat, så har vi tyvärr inte tillgång till detta. Räntan utgjordes av 2 lispund smör, 6 dagsverken, 3 kungshästar, 1 årlig häst, farnötpengar 12 öre och städjengar 24 öre.

Den här gården sammanslogs med Sörvik 1 och förmedlades efter tingsrannsakan till 3/8 i allt. Skatten blev 1,5 lispund smör, 1½ dagsverk, 3/4 kungshäst, 1/4 årlig häst och 9 öre i städjepengar.

Förmedlingar förekom under mest hela århundradet.

Markhjälp betalades av Bengt 1629 med 2 mark. Denne Bengt betecknades för övrigt i utskrivningsslängd 1630 som gammal och förlamad. Boskaphjälp erlade 1644 och -45 med ½ skäppa råg och ½ skäppa korn.

Kyrkan har också fått sitt av dessa fattiga människor. 1615 gav Erik 1 mark, 1617 1 mark och vid ett annat tillfälle samma år 3 öre. Nils däremot lånade år 1619 2 daler, men gav samma år 4 öre.

Britta och Ingrid (vilken Sörviksgård?) gav 4 öre 1623 och 3 öre 1624.

Någon av soldaterna Måns Svensson och Måns Hemmingsson gav 1626 ½ mark. Båda tillhörde Drummonds reg. och mönstrade för utskickning till Livland 1626. Efter svåra förluster kom kompaniet hem till Sverige 1627. Om Måns Svenssons öde vet vi inte något. Måns Hemmingsson omtalades som sjuk 1628.

Medelvärdet av enheter kreatur låg någonstans mitt emellan det på Sörvik 1 och Sörvik 2, nämligen 15½. På 20-talet fanns ungefär dubbelt så många kor här än på de andra gårdarna. Skörden av råg

Läsövning

Emellan församlingarna i Gustaf Johanssons i Skötan
och Karl Johanssons i Hägnarna Bingsgårdar är
nedan stände församelskamrader träffad jämsda
1 av hemsälda Karl Johanssons attager sig av på ett
anstid från denna dag, försänja omgudige gässon
Karl Albin Johanssons från Skötan, med föda och
kläder samt skötset och vård, med allt huadt dertill
hären samt läsning och för en församelskamrader
dessa församlingar af de som skänkt till betalning af
församlingarna den 17: April 1885.

Sälunda församelskamrader den 17: April 1884

Gustaf Johanssons

Carl Johanssons

Lösningen finns på sista sidan.

Resultat av enkäten beträffande databasen

Den enkät som bifogades med PLF-nytt nr 49 har givit PLF många intressanta och glädjande synpunkter. Den har framför allt visat, att medlemmarna har engagerat sig i hur databasen är uppbyggd och bör användas. Ca 900 enkäter skickades ut till medlemmarna.

Av de 245 enkäter, som har inkommit kan man tydligt se vissa tendenser. Det är som väntat önskemål om att göra databasen mera tillgänglig, som har varit mest tongivande. Tillgängligheten på Internet har fått de flesta rösterna i allmänhet och de flesta 1:orna i synnerhet. Även tillgänglighet på länsbibliotek, disketter, övriga bibliotek och landsarkiv har fått en hel del röster.

Många tycker att den skulle vara tillgänglig på CD-skiva, och/eller att man hade möjlighet att skriva och få svar på frågorna via Epost.

Beträffande vad databasen bör innehålla, har majoriteten valt mellan utökning med mantalslängder, domboksregister, jordeböcker samt utökning av det geografiska området.

För att databasen skall göras tillgänglig på internet, måste ytterligare minst en enkät besvaras av medlemmarna. Denna bör innehålla frågor om avgifter,

typ av sökprogram, möjlighet att spara och skriva ut sökresultatet osv.

Det är bra om de medlemmar, som önskar att vi lägger ut databasen på Internet, kommer med förslag på utformningen av dessa. För att göra detta kan man jämföra utformningen av de databaser, som redan finns tillgängliga på Internet med eller utan kod. Några av dessa adresser är:

Demografiska Databasen

<http://www2.ddb.umu.se/windiko/wintro.htm>

Demografisk Databas Södra Sverige

<http://195.67.10.227/default.htm>

Jönköpingsbygdens Genealogiska Förening

<http://w1.361.telia.com/~u36104886/index.htm>

Disbyt

<http://www.abc.se/~disbyt/>

SSDI (Social Security Death Index)

<http://www.ancestry.com/ssdi/advanced.htm>

Family Search

<http://32.96.111.13/default.asp>

Sam Blixt

Resultat av enkäten beträffande PLF-nytt

Ser man på resultatet av enkäten angående PLF-nytt, finner man, att önskemålet om **"Artiklar om olika källor för släktforskning"** har fått flest röster, närmare bestämt 86 på första plats medan 183 placerade önskemålet, som ett av de tre viktigaste. Det gläder oss, när vi vet, att vi har flera medarbetare, som är mycket kunniga på detta område, och när vi redan planerat en artikelserie med detta innehåll.

Som nr 2 på önskelistan kom **"Mera forskartips"** med 74 resp. 179 röster. Även detta önskemål fyller oss med lugn, när vi tänker på den kompetens, som finns runt omkring inom PLF.

På tredje plats kom **"Anbytar- och kontaktforum"** och önskemålet om detta är så starkt (58 resp. 152), att vi allvarligt måste fundera över hur vi ska

kunna tillgodose det.

På fjärde plats kom **"Släktforskarnytt i data-världen"** (30 resp. 152) och på femte **"Ny litteratur"** (13 resp. 127).

Förutom de givna alternativen, hade läsarna skapat sina egna och vi saxar några av dem:

- "Skulle det göra så mycket, om sidantalet på Er tidning blev större?"

- "Gårdsforskning, metoder och källor."

- "Intervju med enskilda forskare/registeruppläggare."

- "Släktforskare presenterar sig själva."

Redaktionen tackar för goda råd och visat intresse och lovar att göra sitt bästa!

AT

Nya medlemmar i PLF

Nr	Namn	Postadress	Postnr	Postort	Telefonnr
1310	Ove Fahlkvist	Järnvägsgatan 21, 4 tr	172 75	SUNDBYBERG	08-28 82 99
1311	Cecilia Kullman	Söderleden 22	597 40	ÅTVIDABERG	0120-144 17
1312	Barbro Peterson	Blåklintsvägen 1	262 65	ÄNGELHOLM	0431-128 95
1313	Göran Seger	Köksholmsvägen 10	572 62	OSKARSHAMN	0491-159 26
1314	Leif Jansson	Sippvägen 29	183 63	TÄBY	08-756 39 30
1315	Mikael Edberg	Helsingörsgatan 23	164 44	KISTA	08-751 96 33
1316	Gunvor Casselberg	Nötö	570 90	PÅSKALLAVIK	0491-915 00
1317	Torsten Fång	Västanvindsvägen 1	582 72	LINKÖPING	013-12 45 47
1318	Astrid Andersson	Regementsgatan 54	217 48	MALMÖ	040-26 73 77
1319	Birger Wernersson	Ådalsvägen 19	373 00	JÄMJÖ	0455-595 30
1320	Gunilla Friström	Myrvägen 5	792 37	MORA	0250-164 15
1321	Nils-Olov Freij	Hälsingegatan 9	262 43	ÄNGELHOLM	0431-180 12
1322	Olle Grinder	Kvarngatan 5	118 47	STOCKHOLM	08-644 01 77
1323	Roland Salomonsson	V Bodarfen 3360, Villa Granbacka	441 60	ALINGSÅS	0322-510 95
1324	Anita Antonsson	Ritsmejselvägen 2	572 93	OSKARSHAMN	0491-?
1325	Paula Hersson-Ringskog	Box 92	572 32	OSKARSHAMN	0491-183 40
1326	Roland Hermansson	Trappgränd 3, III	169 51	SOLNA	08-?
1327	Bernt Gustavsson	Näsvägen 16	590 42	HORN	0494-312 35
1328	Kenneth Björk	Tjäderstigen 9	590 41	RIMFORSA	0494-214 72
1329	Krister Hansson	Tuborgsgatan 1 B, 2 tr	217 41	MALMÖ	040-91 84 49

20 nya medlemmar sedan förra utgåvan av PLF-nytt. Vi hälsar dem välkomna.

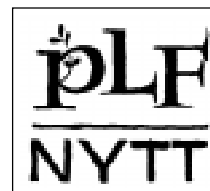
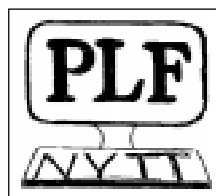
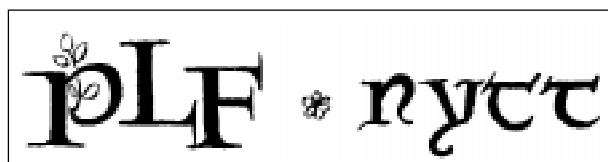
Är Du intresserad av **byn Mellingerum i Kristdala socken (H)** kontakta gärna
 Barbro Sander, Mellingerum, 570 91 KRISTDALA
 tel.0491-750 30. e-post: 049175030@telia.com

Förslag till ny logotyp

I förra numret av PLF-nytt inbjöd vi intresserade att lämna förslag till logotyper både till föreningen och till tidningen.

Nedanstående förslag kommer från Lisbet Dahlén, Stockholm.

Redaktionen tackar för förslagen och lämnar fältet fritt för fler idéer.



Ny ordbok för släktforskare

1983 utgavs på ICA bokförlag Henrik Anderös "Ordbok för släktforskare", som sedan dess varit släktforskarens ordbok.

Den innehöll ca 3000 uppslagsord. Med den boken som grund inledde Kent Andersson, erfaren släktforskare, som arbetar på Sveriges Släktforskares förbund i Göteborg och som tidigare har publicerat flera böcker i släkt och lokalhistoria, ett ord-samlande över hela Sverige. Det var många, som

Läsvärt

bidrog med märkliga ord. Resultatet blev "Ordbok för släktforskare", som utkom 1997 på ICA:s bokförlag. Den innehåller ca 9000 ord hämtade ur

gamla arkivhandlingar. Vad är t.ex. "kulefårk" eller "vartgeld"? Svaren finns bland de 9000 orden. En särskild förteckning över gamla titlar och yrkesbeteckningar finns i slutet av boken, och den ger både intressant och nöjsam läsning. Slutligen finner vi det tyska alfabetet samt prov på tyska handstilsvarianter.

Släktforskarnas årsbok '99

Sveriges släktforskarförbund har till ändamål att tjäna medlemmarnas syften och sprida kunskap om släktforskningen. För den skull ger förbundet ut tidningen Släkthistoriskt forum, nättidningen RÖTTER (www.genealogi.se), skriftserien Svenska Anor samt en årsbok.

Årsboken för 1999 har nu kommit ut och innehåller en rad läsvärda artiklar. Ingall Tengvall och Roland Karlsson från Järvsö slår ett slag för familjearkiven, som hotas av förintelse. De utgår ifrån fem amerikakoffertar med familjehandlingar, som hamnat på ett härbre i Hälsingland. Hur skulle man förvara och förvalta detta material? Vem hade kunskap och intresse att ta ansvaret? Vad skulle kastas och vad borde deponeras på landsarkivet i Härnösand? Läsaren förstår de inblandades vända, samtidigt som problemets allmängiltiga karaktär framträder i öppen dager. Hur många felaktiga beslut fattas inte dagligen i vårt land vid hanteringen av familjearkiven? Artiklen i Släktforskarnas årsbok ger läsaren både goda råd och viktiga tankeställare.

I en annan artikel berättar Håkan Skogsjö, Mariehamn om den andra upplagan av Sveriges Släktforskarförbunds namnlista, som han själv är pappa till, och där man bl.a. kan finna den korrekta stavningen av förfädernas förnamn.



Inte minst datorns intåg i släktforskningen har ökat behovet av konsekventa skrivningar av namnen. Det innebär inte att man alltid slaviskt ska följa en mall. Det finns naturligtvis etablerade stavningstraditioner, som man inte får rubba på.

Den första versionen av namnlistan kom ut 1995, och nu har alltså en reviderad och utökad upplaga utkommit. Namnlistan speglar namnskicket i Sverige från 1500-talet till senare delen av 1800-talet.

Nämnas bör att omslagsbilden på årsskriften är hämtad från Håkan Skogsjö's familjearkiv och visar fadern och hans kamraters övningar under första världskriget.

Förutom de nämnda finns ytterligare elva läsvärda artiklar i årsboken. Du kan bl.a. läsa historien om doktorn med två familjer, som Kerstin Jonmyren berättar om, och där sens moralen är, att man skall akta sig för att kritiklöst anamma även de mest ansedda källor.

I en annan artikel berättar Sölve Bengtsson mycket detaljerat om pestens härjningar i Mariefred 1710-1711 och bekräftar därmed den gamla sanningen, att pester i krigets spår skördar betydligt fler offer än själva krigshändelserna.

Boken finns i Arbetsstugan.

Redaktionen



Lösning till läsövning

Emellan förmyndaren Gustaf Johansson i Kilatorp ock Karl Johansson i Häggrunga Bergsgården är nedanstående öfverenskommelse träffad sålunda, at bemålde Karl Johansson åttager sig att på ett års tid från denna dag, försörja omyndige gässen Karl Albin Johansson från Stenatorp, mäd föda ock kläder samt Sköttsel ock Wård, mäd alt hvadt der-till hörer för en öfverkommen summa peningar af sextio kronor som betalas af förmyndaren den 1te Aprill 1885. Sålunda öfverenskommit som skedde i Stenatorp den 1te Aprill 1884

Gustaf Johansson
Carl Johansson

FÖRENINGSMÖTET DEN 8 MAJ 1999

Trots konkurrens av andra hembygdsaktiviteter och ett strålande väder kunde ordföranden hälsa ett 40-tal medlemmar välkomna. Styrelsen redogjorde för sina försök att med medlemmarnas hjälp staka ut färdriktningen för föreningens verksamhet.

Sam Blixt gav en preliminär rapport av enkäten om databasen och Anders Thunberg motsvarande för medlemsbladet. Efter ytterligare några punkter på programmet, var det dags för dagens föredragshållare.

Det var den trägne hembygdsforskaren Lars Göran Edinius, som berättade om "Vägar i vår historia".

Under den tidigaste kolonisationen av vår långsmala kustsocken fanns näringsutrymme för endast ett fåtal små familjer (5-7 personer) längs kusten. "Vägnätet" blev därefter. Sedan fick vi följa hur det medeltida vägnät, som vi än i dag kan se spåren av, långsamt växte fram med ökad kolonisation.

Glöm inte Riksstämman och släktforskar-dagarna i Karlstad 17-19 september!

Från Oskarshamn åker Gunnar Källenius, Britt-Maria Ekstrand, Barbro Sander och Sam Blixt.

Efterlysning

Jag söker föräldrarna och syskon till Lars Hemmingsson född 1677. Han avled den 24 juni 1742 i Edsbruk, Västra Ed (H). Han var gift två gånger. Första äktenskapet var med Ingrid. De vigdes 15-01-1711 i Västra Ed. Ingrid avled 1716. De hade tre söner med namnen Anders f. 1711, Hemming f. 1713 och Petter f. 1715.

Lars vigdes andra gången 1717 i Västra Ed med Ingrid Andersdotter f. 1674. Paret hade en son, Johan f. 1718.

Trots att jag sökt i PLF:s databas och större delen av Småland och Sverige har jag ej erhållit någon vetskap om hans föräldrar och evt. syskon.

Jag är tacksam för alla tips, som kan leda fram till Lars föräldrar.

Karl-Erik Li
Slottsgatan 130
602 22 NORRKÖPING
E-post: karl-erik.li@telia.com

Databasen

Antalet inmatade poster i databasen den 6 augusti 1999 var 2 928 000.

Vi uppmanar medlemmar att delta i insamlandet av uppgifter!

Tag kontakt med Sam Blixt eller någon i PLF:s styrelse för närmare information.

Frågor på databasen sänds till

PLF, Box 23, 572 21 OSKARSHAMN

Tel. Arbetsstugan 0491-153 82

E-post: plf.oskarshamn@post.netlink.se

Kostnader för brevfrågor.

Vi tar **20 kronor per svar** enligt det särskilda frågeformuläret eller för brev med max fem frågor. Vi tar **40 kronor för samma tjänster** till icke medlemmar.

Avgifterna för svar på brevfrågor kan sändas in via postgiro eller på annat sätt.

Ange på frågeblanketten Du sänder in, vilket av betalningssätten som använts. Om pengarna sänds via postgiro, så meddela på talongen, vad pengarna är avsedda för.

Det kan ibland uppstå missförstånd om detta.

Nästa nummer av PLF-nytt kommer ut i oktober. Då fortsätter vi vår artikelserie om annorlunda källor med LANDSKAPSHANDLINGARNA. Till dess -

GOD FORTSÄTTNING PÅ SOMMAREN!