

PLF-mytt

PERSON- och LOKALHISTORISKT FORSKARCENTRUM OSKARSHAMN

TACK OCH FARVÄL!

Ända sedan föreningen grundades, har jag på olika sätt använt stor del av min tid åt verksamhet, som jag ansåg kunde gagna föreningen, många av åren som ordförande. Med ålderns rätt är tid att sätta punkt. Vid det förestående årsmötet väljs ny föreningsstyrelse. Jag önskar den framgång samt kraft att hitta vägar mot en fortsatt utveckling av föreningens verksamhet.

Det kom en julkhälsning från en av våra medlemmar i Norge. Han tackade för vårt "slit" att i databasen finna svaret i på sina frågor. Vi får ofta sådan uppmuntran. Det visar att den delen av vår verksamhet fungerar bra.

Men det är så mycket mer än personalia som kan utvinnas ur databasen. De flesta släktforskare kommer förr eller senare till det stadiet, där nyfikenheten på detaljerna om deras anor tränger på. "Min fffm hette Bothel och blev 89 år innan hon dog i kolera. Var det vanligt att kvinnor i den socknen levde så länge? Var det många i socknen som dog av kolera det året? Varför hette hon så? Det namnet har jag inte träffat på i slakten. I vilka socknar var det namnet vanligt?" osv, osv. Svaret på sådana frågor kräver en annan medlemservice. Är en sådan önskvärd och kan vi klara den?

Därmed är vi inne på medlemstjänsten och lokalhistorisk forskning. Som läsarna märkt, så har styrelsen en längre tid, vid tveksamhet om handlingslinje, försök att genom enkäter utröna medlemmarnas önskemål och har genom deras svar också fått lösningar. Detta gäller framför allt i frågan om publiceringen av databasen på CD Rom.

UR INNEHÅLLET

Kallelse till årsmöte.....	2
Varför just Döderhult?.....	3-4
Pågående forskningsprojekt inom PLF...4-5	
Stensjöroten.....	6-7
Läsövning.....	8
Ted Rosvall på besök	9
Nya medlemmar.....	10
Efterlysning m.m.....	11
Uppdaterat i databasen.....	11
Uppmaning.....	12
Notiser.....	12
Lösning till läsövning.....	12

Stensjöroten

I detta nummer inleds en artikelserie om Stensjöroten. Det är Maj och Curt Holm, som sammanställt de uppgifter, som finns kvar av Stensjö bys historia. Byn är speciellt intressant eftersom den är oskiftad. Den förvärvades 1960 av Vitterhetsakademien, som därmed ville bevara en gammal småländsk by åt eftervärlden. I dag är den en av de stora sevärdheterna i Oskarshamns kommun och besöks varje år av många turister, samtidigt som den är ett rekreationsområde för ortsbefolkningen.

Om medlemstjänsten skall förbättras måste också medlemmarna medverka. Därför är det min förhoppning för framtiden att medlemmarna ännu mera än nu gör sina röster hörda och att den nya styrelsen lyssnar noga.

Gunnar Källenius

Kallelse

Person- och Lokalhistoriskt Forskarcentrum
håller årsmöte
lördagen den 17/2 kl. 10.00
i Logelokalerna, Stora Torget 5, 2 tr., Oskarshamn

Mötesförhandlingar

Bl.a. förslag till tillägg i stadgarna, bokslut och revision, tidsplan,
budgetfrågor, motioner och val av styrelseledamöter.

Föredrag av Jonny Nilsson med titeln "Öfver platsen sjunga minnena".
Den svenska hembygdsrörelsen och sockenböckerna, med särskild
hänsyn till Kalmar län

Det blir även möjlighet till sökning i databasen

PLF:s styrelse och uppdrag under verksamhetsåret 1999/2000

Namn	Uppdrag	Telefon	E-post
Gunnar Källenius	ordförande	0491 - 620 63	gunnar.kallenius@post.netlink.se
Barbro Sander	v. ordförande	0491 - 750 30	049175030@telia.com
Kurt Stenfelt	sekreterare	0491 - 120 56	
John-Olof Dillström	kassör	0491 - 919 22	
Sam Blixt	dataansvarig	0491 - 151 28	samblixt@algonet.se
Britt Maria Ekstrand	ansvarig för brevfrågor	0491 - 186 55	bm.ekstrand@telia.com
Birgitta Drehmer	v. sekreterare	0491 - 157 41	birgitta.049115741@telia.com
Anders Rotviker	materielfrågor	0491 - 620 11	anders.rotviker@telia.com
Roger Axelsson	suppleant	08 - 32 58 20	rax@hem.utfors.se
Anders Thunberg	redaktör för PLF-nytt	0491 - 766 411	anders.0491766411@telia.com
Curt Holm	redaktör för PLF-nytt	0491-138 04	majviolah@ebrevet.nu
Maj Holm	redaktör för PLF-nytt	0491-138 04	majviolah@ebrevet.nu

PLF-nytt, medlemstidning för Person- och Lokalhistoriskt Forskarcentrum, Oskarshamn.
Utkommer fyra gånger per år. Upplaga omkring 1200 exemplar.

Manus till artiklar och andra skriftliga bidrag sändes till

PLF, Box 23, 572 21 OSKARSHAMN.

PLF har numera också en hemsida. Du kan enklast nå den genom adressen **come.to/plf**.

Bidrag kan också sändas till e-postadress: **plf.oskarshamn@post.netlink.se**

Utdrag ur artiklar får göras med angivande av källa och författare.

PLF-nytt nr 57 utkommer i mitten av april 2001.

I redaktionen: Anders Thunberg (se ovan). Curt Holm och Maj Holm (se ovan).

Varför just Döderhult?

Flera av våra läsare har helt säkert ställt sig frågan, varför nästan alla våra exempel på lokalhistorisk forskning är tagna från socknen Döderhult. Skälet är enkelt, som jag skall visa med några exempel.

Att rekonstruera en "hopplös" husförhörslängd

Initiativet till PLF:s databas var att vi stod inför ett lokalhistoriskt problem. Döderhults första husförhörslängd börjar 1766 och är en enda gröt, där sockenpräster ända fram till slutet på 1700-talet varvar anteckningar på varandra (se nedanstående exempel). Därefter följer några år helt utan husförhörslängd.

Metoden att rekonstruera en husförhörslängd för alla dessa år blev att datalägga alla socknens kyrkobokslängder för hela 1700-talet och början på 1800-talet samt att därefter, sida för sida, dechiffrera och

komplettera den ursprungliga längden. Den som är intresserad av detaljerna i detta arbete kan läsa en utförlig beskrivning i Släkthistoriskt Forum nr 3 1987.

Detta arbete är nu slutfört och resultatet föreligger inom kort på CD. Med hjälp av dessa metoder samt PLF:s databas kan liknande rekonstruktioner göras för vilken socken som helst inom PLF:s databasområde. Skriv till PLF för vidare tips.

En sockenkatalog för alla ortnamn

För Döderhult finns nu en katalog på alla de platser där människor bott någon gång från 1600-talets början, alltså en komplett historisk-geografisk ortnamnskatalog. En stomme till en sådan katalog kan göras för varje socken inom PLF:s databasområde. Där får man med ett enkelt program fram alla boplatser, som förekommer i de datalagda längderna. Ett problem är att fixera läget på platser

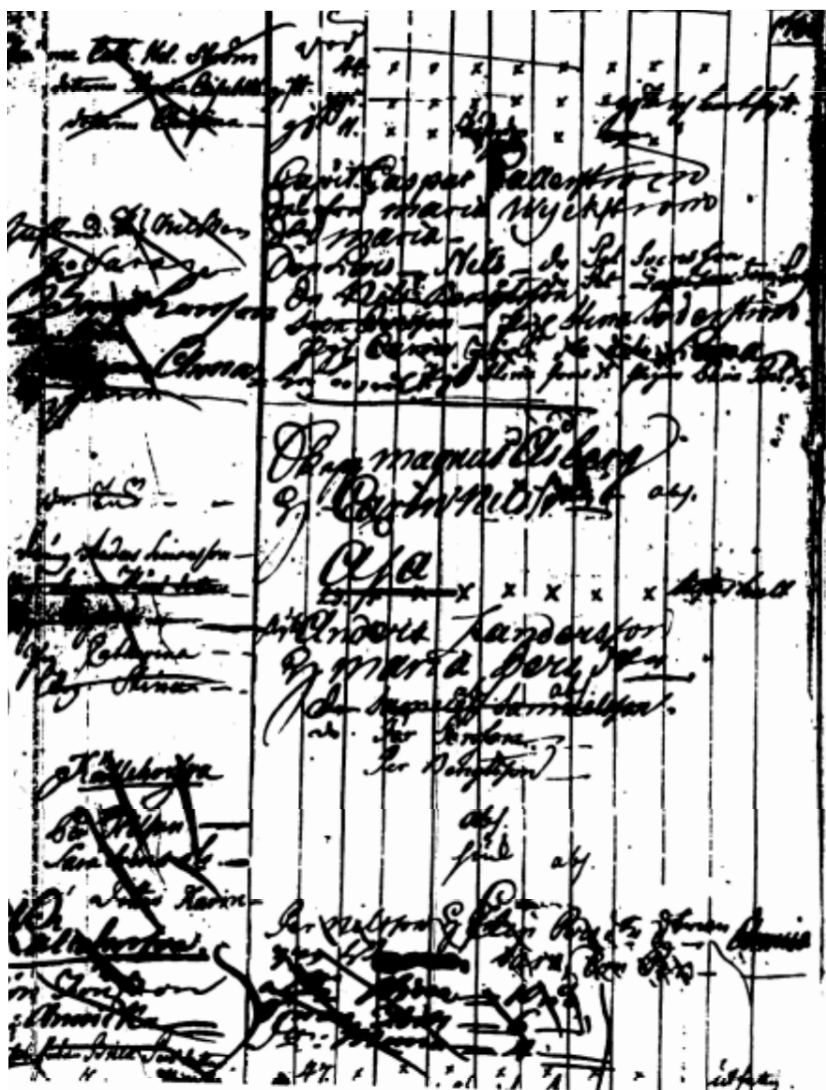
som bara varit bebodda kortare tid och där inga byggnader finns kvar längre. Här krävs fältarbete.

Vill man göra katalogen ännu mer noggrann måste man namnforska även i kamerala längder och andra källor. PLF står gärna till tjänst med tips till medlemmar, som vill göra en sådan katalog. Den bör helst göras i samverkan med ortens hembygdsförening.

Vår katalog tog omkring ett decennium att färdigställa, bl.a. eftersom många ortnamns koordinater måste bestämmas med fältarbete. Med dagens GPS-metod är koordinaterna klara i ett nafs.

Socken-och gårdshistoria

En arbetsgrupp inom PLF har kartlagt Döderhult sockenhistoria för 1600-talet och fortsätter med 1500-talets sockenhistoria samt enskilda gårdars och rotars historia. I PLF-Nytt har getts flera exempel på vilka resultat man kan nå i ett sådant. Då har emellertid krävts uppgifter långt utöver databasens material, som



mantalslängder, andra kamerala längder, domböcker, domkapitlens material etc. Vi står gärna till tjänst med uppgifter om erforderligt källmaterial.

Exempel på andra projekt

Det finns många intressanta lokalhistoriska detaljer man kan få fram ur databasen med ganska enkla program, t ex hur namnskicket förändras under decennier och sekler, förnamn, ortnamn etc. Vilka sjukdomar som var vanligast, hur lång medelåldern var o.s.v.

På dessa områden har PLF program och forskningsmetoder.

Sammanfattning

Att Döderhult används som exempel på en del av forskningsprojektet beror alltså helt enkelt på att det har varit vår "försöksstation", när det gäller att använda databasen och annat material för att hitta metoder för forskningen. Med dessa metoder och databasen kan vilken socken som helst inom databasens område bearbetas för både släkt- och lokalhistorisk forskning. I synnerhet nu när basen publiceras.

Välkommen för tankeutbyte om Du vill ge Dig på något projekt, och välkommen också till PLF-Nytt med Dina resultat.

Gunnar Källenius

Pågående forskningsprojekt inom PLF

Sedan åtskilliga år tillbaka har en grupp PLF-medlemmar på initiativ och med ledning av Gunnar Källenius arbetat med att utreda olika förhållanden på de enskilda gårdarna i Döderhults socken under 1600-talet. Hittills har detta arbete resulterat i artiklar publicerade i PLF-nytt. Det bearbetade källmaterialet har gjort det möjligt att ange ägares och bönders namn samt i några få fall familjemedlemmars antal och namn. Genom att studera tionde- och kreaturslängder kan man skönja jordbrukets och fiskets bärighet samt genom att läsa bl.a. domböckerna ana sig till hur folket i socknen levde. Arbetet med resterande rotar pågår.

Tack vare ett omfattande och idogt forskningsarbete av Gustav Bech, som välvilligt ställt sitt obearbetade material till Curt Holms förfogande, kan nu folket i Döderhult på 1500-talet få sin historia beskriven på samma sätt som 1600-talsfolket och det rör sig om tiden 1530-1600.

Vad finns mer att hitta i Gustav Bechs anteckningar?

I tidigare nummer av PLF-nytt har brev med anknytning till folket i Döderhult från Johan III, hertig Carl m.fl. publicerats. Genom historieböckerna vet vi, att Gustav Vasa på kort tid lyckades skaffa sig god kontroll över vad som tilldrog sig i riket. Han övervakade genom sina hårt hållna fogdar allt vad bönderna producerade och utkrävde noga kronans andel av detta. Å andra sidan uppmuntrade kungen nybyggande och bättre brukningsmetoder.

Att Gustav Vasa kände till alla delar av bondeproduktionen är hans intresse för biskötsel ett gott exempel på.

Honung var en eftertraktad vara vid hovet. Kung Gustav tillämpade ett slags arrendesystem med bönderna på arvegodsen. De fick sköta hans bistöckar och erhöll som lön för detta hälften av den producerade honungen med det förbehållet att om inte konungens andel av honungen räckte till för hovet, hade fogdarna order att köpa av böndernas andelar.

Bistöckarnas antal och avkastning redovisades varje år. 1555 hade t.ex. Olof i Hycklinge 4 övervintrade bistöckar, som vid svärmning utökades med ytterligare 8. Av 7 stockar, som slaktades, fick han 2 askar och 2 kannor honung. De återstående 5 stockarna lämnades att övervintra. För hela fögderiet rapporterade fogden detta år: "Efter 120 bistöckar som slaktats utav Kungl. Maj:ts arv och eget: 4 tunnor, 3 askar och 2½ kanna honung. Efter 20 döda bistöckar: 9½ kanna honung och 9 marker vax. Så är igen uti Stranda härad 19 bistöckar. Efter 19 slaktade bistöckar i Stranda härad 6 askar honung."

Fogden Olof Nilsson köpte, såväl av arvegodsbönder som av andra bönder 5½ tunna honung, för vilket han betalade 77 mark, dvs. 14 mark / tunna. Han köpte även 11 honungstunnor av eketrä för 4 mark 1 öre eller för 3 öre/tunna. Slutligen sände Olof dessa 11 honungsfyllda tunnor tillsammans med 14½ tunna salt fisk, 3 skeppund och 15½ lispund torr fisk samt 217 spickelaxar till Stockholm. Frakten kostade 10 mark.

Ask var ett mått för bl.a. honung och i ovanstående fall räknades 7 askar/tunna och 3 kannor/ask. Måtten varierade i olika landsändar. 1556 gav Kungl.

Maj:ts gårdar i Småland 15 tunnor, 2 fjärdingar och 1 kanna honung, beräknat efter 6½ askar/tunna och 8 kannor/ask.

Här följer exempel på fogden Per Anderssons redovisning:

Detta efterskrivne är de penningar, som Per Andersson av detta års (1551) uppbörd utgivit haver:

1. Den tid Per Månsson var hos vår nådige Herre i Stockholm om — dagars tid i Per Anderssons ärende, då fick han med sig till tärepennningar 2 mark.
2. Den tid han sände vår nådige Herres oxar upp till Gripsholm, då fick han Erland Persson och Söffren Holst med sig. Tärep. 6 mark.
3. Den tid han levererade vår nådige Herres smör från sig till Calmarne, då gav han en bodekarl, som slog samma smör tillhopa och förspyled det (packade det i tunnor) 9 mark. Bönderna köpte spyltunnor till smöret.¹
4. Gav han i vägarelön för samma smör och för skavelfläsk, som blev vägt i Calmar 3½ mark 2 öre.²
5. Gav han till dragerlöner för samma smör och fläsk till vägningen och därifrån 2 mark och 2 öre.
6. Gav han för ½ skeppund fint salt, som samma smör saltades med 3 mark.³
7. Gav han för 1½ tunna baysalt (salt från saliner, särskilt lämpligt för insaltning av sill. Källa NE) till laxefiske (Torforsen) och hamnefiske (Furön) 4½ mark.
8. Gav han Joen i Bode för tunnor till honung och torsk 4½ mark 3 öre.
9. Gav han en styrman (lots) som styrde skutan med

vår nådige Herres gods från Calmar till Telghe 8 mark

10. Gav han till frakt från Telghe till Stockholm med vår nådige Herres gods 1 mark.
11. Gav han för dragarelöner för samma gods i Stockholm 4 öre.

Penningar tillhopa 44½ mark 3 öre.

¹ Den packtunna som användes till förvaring av bl.a. smör kallades ”*spilträ*” (spylträ). Den rymde 48 kannor d.v.s. 125,6 liter. Smörtunnan räknades på 1500-talet i 16 lispund = 136 kg, då man räknade 20 skålpund/lispund. Om man räknade lispundet i 24 skålpund motsvarade smörtunnan 13 lispund eller 132 kg.

Källa: Albert W Carlsson. Med Mått Mätt.

² *Skavelfläsk*, fläsk av s.k. ollonsvin d.v.s. svin som livnärde sig i ekskogar, ollonskogar. Vart sjätte sådant svin tillföll konungen.

³ *Vägarna* eller vägmästaren såg till att vikt och mått stämde med köpmännens räkneskaper och stadens regler.

Vågdragarna bar varorna till Våghuset.

Dragarna var ett särskilt skrå, som hade flera uppgifter t.ex. att bära varor från fartygen in i staden.

Deras verktyg var dragarstången, som de bar på axlarna med bördatågen hängande ned runt tunnorna. I händerna hade de dragarkäppar och i bället satt sprundyxan. Med hjälp av vinstegen släpptes tunnan ner i vinkällaren bromsad med den s.k. hakelinan. Med brandyxan drogs brandhärदार ned och beväpnade med denna yxa bildade dragarna ring omkring den som skulle avrättas. År 1520 forslade Stockholms dragare ”Djävulens moder”, den stora kanonen till Gråmunkeholmen.

Källa: Göte Göransson. *Gustav Vasa och hans folk*.
Maj och Curt Holm



Jonny Nilsson

17/2 kommer medlemmarna att få stifta bekantskap med Jonny Nilsson, doktorens universitet, tidigare verksam på högskolan i Växjö men numera bosatt i Mönsterås. rar han den svenska hembygdsrörelsen och dess historieskrivning på lokal nivå utgångspunkt för sitt föredrag har han valt den poetiska titeln ”Öfver platsen ommer just att handla om den svenska hembygdsrörelsen och sockenböckerna, Kalmar län. Jonny Nilsson tillbringade sina första 20 år i Mönsterås, avverkade ertornskolan i Oskarshamn och gick ett år på Gamleby Folkhögskola, innan han på högskolestudier. Den som besöker hans hemsida hem.passagen.se/joni7229 är också mycket intresserad av deckarlitteratur.

STENSJÖROTEN



Stensjö by förvärvades 1960 av Vitterhetsakademin. Avsikten är att bevara en gammal småländsk by med omgivande landskap i hävd. Maj och Curt Holm berättar här dess historia.

Stensjöroten bestod av endast tre gårdar, Stensjö nr 1, Stensjö nr 2 och Engelstorp.

Namnet skrevs 1351-1378 in Stensjo, 1571 Stensöo och 1602 Stenzöo.

Ägare

Stensjö tillhörde enligt jordeboken 1351 Grönskogsgodset i Fliseryds socken, vilket gods omfattade ett femtiotal gårdar enbart i Döderhults socken. Godset ärvdes 1320 av lagmannen i Uppland Birger Persson av Finstaätten, en ansedd man, omtalad som riddare 1285, som lagman över Tiundaland 1295 och som den som stod för översynen av Upplandslagen (stadfäst 1296). Han ärvde godset efter sin hustru, Ingeborg Månesköld, dotter till lagmannen i Östergötland, Bengt Magnusson av Folkungaätten. Stensjö förekommer inte i arvshandlingarna vid detta tillfälle utan anlades troligen senare. Av andra handlingar framgår, att Stensjö 1350 ägdes av deras son Israel Birgersson, som dog detta år i Riga. Efter flera arvskiften, där förutom Finstaätten även släkten Lejonansikte var inblandad, kom godset i Stureättens ägo (sköldmärke tre sjöblad). Vid Sten Sture d ä:s död 1503 tillföll Grönskogs-

komplexet hans systerson Krister Johansson Vasa för att därefter övergå till dennes dotter Brita. Hennes farbror och förmyndare Erik Johansson Vasa behöll godset för egen räkning. Vid hans död i Stockholms blodbad 1520 ärvdes det av sonen Gustav Eriksson Vasa, varefter godset i tur och ordning övertogs av Johan III och dennes son hertig Johan av Östergötland. 1618 tillföll Grönskogsgodset med gårdarna i Döderhult Gustav II Adolf vid hertig Johans död och förvaltades därefter som kronogods.

I Smålands handlingar från 1533 återfinns i Stensjö dels 1/2 mtl skatte, dels 1 mtl arv och eget. 1639 var Stensjö delat i två hemman, 1/2 mtl skatte och 1/2 mtl arv och eget. I jubileumsskriften, som utgavs till staden Oskarshamns hundraårsjubileum 1956 omtalas, att Stensjö 1639 köptes av Bengt Bagge på Berga till frälse. Under 1640-talet flyttades båda gårdarnas byggnader till nuvarande plats.

Släkten Banér gav 1662 uppbud på Stensjö skatte vid tre på varandra följande tingsförhandlingar, men affären fullbordades troligtvis inte, då man kan läsa i tingsprotokoll av den 9 mars 1666: Stensjö sk till Olof Hansson, ibidem, "till en lagvunnen och oklandrad ägande".

Två år senare säger tingsprotokoll, att Olof Hansson i Stensjö har med sin salig faders samtycke och tillsammans med honom tillhandlat sig Stensjö 1/2 skatte. Faderns namn var Hans Olofsson. Olof gör efter faderns död vissa anspråk gällande mot övrig släkt. Det fanns fem syskon, däribland Jacob Hansson i Fagereke och Lisbeth Hansdotter. Resultat: På fjärdeparten av gården gavs uppbud 1 gång. Vid hösttinget 1668 gavs uppbud 2:a gången och 1669 3:e gången och på våren 1670 får Olof Hansson fastebrev på Stensjö 1/2 sk. I samband med affären omnämns Nils Andersson, Baggas rättare, vilket tyder på att det var Bagge som sålde.

Efter Olof Hanssons död omkring 1680 gav Baggas befallningsman, Sven Nilsson, uppbud på hemmanet, som han köpte av Anna Persdotter, Per, Sven och Olof Olofsson för 120 daler kopparmynt. Fastebrevet utfärdades 1682.

1674 bytte Mårten Reuter crantz, gift med Wendela Hammarskiöld, till sig Stensjö 1/2 fr (aoe).

Vid tinget 1684 förekom ett mål mellan Jacob Hansson i Kikebo, son till Hans Olofsson och bror till Olof Hansson, och Wendela Hammarskiöld, som vill att hennes frälsehemman, Stensjö nr 1 1/2 mtl måtte skiftas från halva skattegården där, uti åker, äng, skog och mark, vilket är skäligt enligt skogsordningen 1664.

Rätten: " Det skall läggas mellan dem att var och en får iempt och i iempne".

I detta sammanhang bör noteras att Hans Olofsson och hans efterkommande brukade båda gårdarna från slutet av 1650-talet.

Reduktionen 1682 bar med sig att alla även små donationer skulle dragas in till kronan, så även Stensjö fr. Men vid tinget 1695 konstaterades "vederlaget natur av donation" och fjorton års besittningsrätt för Wendela Hammarskiöld. 1699 fick murarmästare Erik Forsman kammarherre Hans Rålamb's brev på Stensjö 1/2 fr, men kom i bråk med Per Olofsson och hans släkt. Rålamb var gift med Wendela Hammarskiöld, sedan hennes första man avlidit.

STENSJÖ nr 1 1/2 mtl aoe

Brukare och andra boende på gården

Gården brukades 1600 av husmannen Jöns, som detta år betalade hjälpskatt. Under dessa första år på 1600-talet åtminstone t o m 1605 avkortades årliga räntan, 1602 med motiveringen: "husarmt folk,



som ganska litet eller alls intet sått detta år 1602 och lidit däröver stor nöd och fattigdom till deras föda". Gården skulle hålla knekt, som vid denna tiden troligen var Isak, som omnämns 1602 och som väl även bodde där. Även Jöns var knekt.

Namnet Jöns förekommer ända fram till mitten av 1650-talet, trots att den förste Jöns redan 1617 säges vara gammal. Det kan vara så att två bönder med samma namn följde på varandra eller övertogs gårdens jordbruk av grannbonden, som också hette Jöns, när gårdarna flyttades på 1640-talet till nuvarande läge. Man vet, att gårdarna under större delen av 1500-talet brukades av en och samma bonde.

Från omkring 1655 till 1667 brukades gården av Hans Olofsson, vars släkt brukade båda gårdarna till seklets slut, Olof Hansson mellan 1667-1680 samt Per Olofsson mellan 1680-1700.

1671-1673 omnämnes en sexman, Olof Stutz från Stensjö. Kan han vara identisk med Olof Hansson?

Andra ej omnämnda utom i kyrkolängderna:

Sara Jonsdotter	född 1625	död 1685, 60 år
Elisabeth Nilsson	" 1693	" 1695, 1 3/4 år.
Anna Pärsdotter	" 1630	" 1696, 66 år
Per Jonsson Skrika	" 1689	" 1696, 5 år

Kvarnar

Gården hade en sågkvarn i en kvill, som går ur Wirboån och användes lite vår och höst.

År 1619 gjordes en anteckning i tingsprotokollet, att "Olof i Norrby påstått att denna kvarn på kung Gustavs tid var skattelagd för 1/2 lispund smör eller cirka 26 öre".

Fortsättning i nr 57.

Läsövning

År 1778. den 17 Junii, infann sig underbörnæ
Commissarius Lantmätare uti Stensjö i Vester
hulta Lovken, at, til följje af Kongens De
fallings hafwandes Utslag och Förordnande.
den 1. Martii 1777. därskades företaga med stor
skiftedelning uti alla hemman, tilhörige.
Egor, Invarom skattefråge åboerne anförning
gjord, hwilka, ochsa enhälligt infunno sig;
men Herr Hof Jagmästaren Hammarshjöl,
som af skattefråge åboerne förmentes wara
rätter Egare til halwa fråge hemman uti
Stensjö, lät i dag skrifteligen annåla, at
icke han, utan Herr Öfverste Lieutenanten
och Ridderon Axel Otto Wrake, boende utom
Länet, woro den sammne som på sin egen
wagnar disponerar, eller bör anses såsom
jordegare, gifwandes således Herr Hof Jag
mästaren tillkänna, at han ej wagar på ett
eller annat sätt blanda sig uti denna del
ningen, såsom ej autoriserad eller ombuden.

Nr 55 Önderbultt arken

Ovanstående läsövning är en rapport, som lantmätare Pehr Engström sände till sina uppdragsgivare, när han år 1778 skulle genomföra storskiftet i Stensjö by. Storskiftesförordningen genomdrevs av ständerna år 1756. Avsikten var att effektivisera det svenska jordbruket, och var bara ett av många uttryck för den upplysningsanda, som präglade frihetstidens politiker. Bland bönderna fanns inte samma entusiasm för framsteg och förändringar. Det skulle dröja till långt in på 1800-talet innan ständernas intentioner kunde förverkligas. Många krokben sattes för förslaget, och få riksdagsbeslut har vållat så många tråtor. Samtidigt är historikerna ense om, att det är ett av de klokaste beslut, som våra riksdagsmän fattat. Det skapade inte bara ett effektivare jordbruk utan banade också vägen för den pågående industrialiseringen. Nackdelen var att den urgamla bygemenskapen försvann, när också byggnationen splittrades. Några få byar bevarades i ursprungligt skick. Stensjö är en av dem. Andra delen av brevet kommer i nr 57. Översättning på sista sidan.

Ny ordförande på besök hos PLF



Släktforskarförbundets nyvalde ordförande Ted Rosvall besökte Oskarshamn och PLF i samband med föreningsmötet den 18 november. Han fick då tillfälle att presentera både sig själv och Släktforskarförbundet för PLF:s medlemmar. Dessutom berättade han den fantastiska men sanna historien om Emigranten som försvann, en historia, där han själv kom att spela en viktig roll. Åhörarna fick uppleva inte bara ett märkligt livsöde. De fick också uppleva tjuvningen av att få lyssna till en spännande historia, som berättades med stor retorisk skicklighet. Kurt Stenfelt ger här ett referat.

På föreningsmötet den 18 november deltog Släktforskarförbundets nye ordförande Ted Rosvall. Han började med en liten presentation av Sveriges Släktforskarförbund bildat 1986. Förbundet verkar för att sprida kännedom om släktforskningen som kulturfaktor, ideell rörelse och vetenskap. 128 medlemsorganisationer är anslutna till föreningen med 42 000 släktforskare registrerade. Varje år håller man på olika platser släktforskardagar med en s.k. Riksstämman på lördagen. Platsen nästa år är Borås. Nättidningen Rötter, Släkt-historiskt Forum, skriftserien Svenska Antavlor samt en årsbok är utgåvor från förbundet.

Efter kaffet berättade Ted Rosvall om sin forskning efter emigranten, som försvann. Mannen hette Karl Arvid Sandgren och arbetade på 20-talet först som dräng i Mölltorp och sedan som brödutkörare i Falköping. För honom som för många andra hägrade drömmen om Amerika, och han lyckades så småningom få ihop pengar till en amerikabiljett. Från Minnesota kom ett brev hem till släkten i Kulan, Falekvarna utanför Falköping och även ett foto daterat 1925. Det var det sista livstecknet från Karl Arvid Sandgren, och breven från släkten förblev obesvarade. Eftersom man inte hörde av Karl Arvid på alla år, blev han dödförklarad 1948.

Ted Rosvall berättar vidare, att han inför en förestående resa till Amerika blev ombedd av en bror till Sandgren att göra efterforskningar efter Karl Arvid. Detta var en utmaning för en släktforskare, och Ted Rosvall fann uppgiften mycket spännande men kanske helt omöjlig.

Karl Arvid hade i sitt brev uppgivit en adress i Minnesota, som visade sig vara ett slags ungarshottell, och där hade bott en Alvin Sandgren. Men något vidare spår efter denne Alvin fanns inte, om det nu var Karl Arvid. Han var försvunnen och kanske begravd som okänd.

Efter ivrigt och fruktlöst forskande under flera resor till Amerika, lyckades Ted vid besök hos en släkting i staten Washington av en ren händelse hitta ett namn och en adress, som han var tvungen att undersöka. Han for till platsen någonstans utanför Seattle och kom så småningom fram till ett ensligt beläget hus i ett skogsparti och på gården fanns en hund och en gammal man. Man kan förstå den spännande upplevelsen, när Ted Rosvall gick fram och frågade mannen, om han möjligen hette Sandgren och härstammade från Sverige.

Visst var det Karl Arvid Sandgren, som bodde där i stugan. Han var 88 år gammal och hade glömt bort det mesta i det svenska språket. Men nu fick han veta, att han hade släkt hemma i Sverige, som ivrigt väntade att höra av honom. Det kom också ett brev hem till Falekvarna till slut men på mycket knagglig svenska.

Det bör anmärkas, att det här referatet inte på något sätt kan jämföras med den spännande och intressanta föreläsning, som Ted Rosvall bjöd sina åhörare.

Ted slutade med att redogöra för olika sätt att forska efter amerikasläktingar och betonade möjligheter till information man har genom Internet.

Nya medlemmar i PLF

Nr	Namn	Postadress	Postnr	Postort	Telefonnr
1460	Lena Lundgren	Ormsta, Västergården	137 91	VÄSTERHANINGE	08-50?
1461	Madeleine Claesson	Borgmästargatan 5	572 32	OSKARSHAMN	0491-?
1462	Ulf Nyberg	Slipvägen 16	973 41	LULEÅ	0920-178 40
1463	Mats Hallerby	Kumla Allé 45 B	135 53	TYRESÖ	08-448 60 94
1464	Eva Jonsson	Amerikavägen 11	572 63	OSKARSHAMN	0491-835 05
1465	Ulla-Britt Andersson	Norrhult, Skogsbrynet	590 90	ANKARSRUM	0490-521 78
1466	Christer Hydén	Windals väg 14	570 76	RUDA	0491-221 33
1467	Hans Linge	Hökvägen 104	245 62	HJÄRUP	040-46 58 27
1468	Mattias Loman	Tönsbergsgatan 7, IV	164 39	KISTA	08-751 98 31
1469	Ingela Strand	Glimmervägen 11 B	752 41	UPPSALA	018-50 33 28
1470	Jan-Fredrik Kindstrand	Övre Slottsgatan 8 B	753 10	UPPSALA	018-71 03 16
1471	Margareta Granmark	Trastvägen 20	239 32	SKANÖR	040-47 36 88
1472	Magnus Bäckman	Värtavägen 85 C, 1	183 60	TÄBY	08-756 37 90
1473	Sylvia Josefsson	Skrickerum	615 94	VALDEMARSVIK	0123-350 43
1474	Eje Hultgren	Kvadratgränd 16	572 41	OSKARSHAMN	0491-129 29
1475	Anders Janzon	Stigmansvägen 5	293 72	JÄMSHÖG	0454-465 89
1476	Barbro Andersson	Yllestad, Holmhagen	521 95	KÄTTILSTORP	0515-76 30 73
1477	Lena Thelin	Järnåldersringen 359	136 65	HANINGE	08-777 70 84
1478	Peter Mårtensson	Tesapivägen 80, 7 tr	141 55	HUDDINGE	08-19 52 72
1479	Vera Thunander	Liljegårdsgatan 11	521 45	FALKÖPING	0515-177 26
1480	Ingrid Waldem	Ölvingstorp 704	388 92	LJUNGBYHOLM-	0480-?
1481	Gösta Johnsson	Gissemåla gård	598 91	VIMMERBY	0492-302 85
1482	Kristina Ramberg	Gummebo 4400	385 94	BERGKVARA	0486-201 25
1483	Kjell Fager	Korskrog, Lönsås	590 33	BORENSBERG	0141-704 50
1484	Ulf Johansson	Furustigen 2	575 39	EKSJÖ	0381-147 42
1485	Stina Salinder	Havsörnsgratan 159 4 tr	556 11	JÖNKÖPING	036-18 54 28
1486	Jan-Christer Dahl	Algårdsstigen 16	572 62	OSKARSHAMN	0491-185 11
1487	Mikael René	Kvilla 1064	385 91	TORSÅS	0486-418 80
1488	Ulf Artursson	Midsommarvägen 57	976 31	LULEÅ	0920-26 70 81
1489	Gunborg Säll	Stenvägen 85 B	647 31	MARIEFRED	0159-219 97
1490	Marianne Nordh	Onsjö, Björketorp	305 91	HALMSTAD	035-532 20
1491	Yvonne Hägg	Smedstuguplan 7 B	602 13	NORRKÖPING	011-12 53 75
1492	Birgit Wollentz	Burtorpsvägen 14	302 30	HALMSTAD	035-12 84 15
1493	Christina Tengwall	Blåbärsgatan 4	733 37	SALA	0224-871 08
1494	Birgitta Dillström	Kustvägen 50	570 90	PÅSKALLAVIK	0491-919 22
1495	Ninnie Edheimer	Stenslanda	355 95	TÄVELSÅS	0470-681 70
1496	Erik Damm	Strandvägen 56	761 40	NORRTÄLJE	0176-22 36 01

36 nya medlemmar sedan förra utgåvan av PLF-nytt. Vi hälsar dem välkomna.

MEDLEMSFÖRTECKNING

Antalet medlemmar i PLF är nu 949. Vill Du ha en medlemsförteckning med adresser och telefonnummer? Skriv då till

PLF, Box 23, 572 21 OSKARSHAMN.

Du kan också använda vår e-post
plf.oskarshamn@post.netlink.se.

EFTERLYSNING

I nr 54, augusti 2000, nämnde Gunnar Källenius om ett nytt projekt - "Folket i Döderhult- från forntid till nutid". Projektet har startat och nu efterlyses medlemmar, som kan bidra med sitt intresse och sin tid. I första skedet behövs några som kan tänka sig att sitta på Kalmar läns museums arkiv och ta uppgifter, som avser Döderhults socken och senare Oskarshamns stad. Det finns mycket att hämta på arkivet. Där finns bl.a. Manne Hofréns samlade skrifter (excerpter). Vi hoppas på gensvar. Hör av Er till Gunnar Källenius eller Maj Holm per telefon eller e-post.

Vill Ni veta mera om det spännade projektet, kan Ni gå in på Sam Blixts hemsida:

<http://www.algonet.se/~samblixt/Forntid1.htm>

Maj Holm

Anbytarträff i Emmaboda

Kalmar läns Genealogiska Förening, Kronobergs läns Genealogiska Förening och Blekinge Släktforskarförening anordnar en anbytarträff i Emmaboda Folkets Hus lördagen den 21 april 2001.

Programmet börjar 09.30 med kaffe och fralla och avslutas 16.00.

Anbytar dagen är främst inriktad till dem som forskar i närområdet, men alla släktforskare hälsas varmt välkomna.

EFTERLYSNING

Jag söker ättlingar till min mf. mm. far Petter Storm f. 1775 03 20 i Släthult, Högsby socken. Han var soldat och bosatt i Elmhult, Långemåla socken. Petter Storm var också smed och vid sin död 1847 05 01 kyrkvaktare, troligen i Långemåla kyrka. Han var gift med Cajsa Lena Svensdotter f. 1780 04 18 i Nybygget, Högsby.

Finns det någon som släktforskat om dessa personer? Kanske någon, som forskar om soldater och soldattorp i Långemåla socken?

Tacksam för svar!

Ruth Emanuelsson

Svaneväg. 34

222 29 LUND

Tel. 046/12 06 70

Anbytarträff i Alnarp

En 4:a Skåne arrangerar anbytarträff för sjätte året på Alnarps Restaurang i Alnarp lördagen den 3 mars 2001 kl. 10.00 - 16.00.

Luftiga lokaler, möjlighet att hänga upp antavlor, tillgång till eluttag, kopiator, släktforskarförteckningar, guider som hjälper Dig tillrätta m.m.

Kostnader mellan 168 och 230 kr beroende på medlemskap och måltid.

Uppdaterat i databasen

Församling	Sockenkod	Födda	Döda	Inflytt.	Husförhör
Mönsterås	(MÖN)			1898-1905	1783, 1827, 1833
Lönneberga	(LÖN)				1898
Djursdala	(DJU)				1838-1844 1844-1850
Arby	(ARB)	1701-1805 1860-1929			
Stenberga	(STB)	1881-1923	1881-1923		

Antalet poster i databasen uppgår nu till 3 065 186

Uppmaning

till PLF-medlemmar med flera

Vi vädjar till medlemmar i PLF och andra intresserade att hjälpa till med

Läsning, tolkning och inmatning av uppgifter från kyrkoböcker och andra handlingar. Vi behöver även medhjälpare för kontroll av redan inmatade uppgifter.

Vi vill mycket gärna ha synpunkter och önskemål på hur den eller de kommande CD-skivorna skall vara utformade. Här gäller det både vilken omfattning varje CD-skiva skall ha, men också vilken typ av programvara vi bör använda.

Vi vill ha flera synpunkter och önskemål för att framställa CD-skivor.

Synpunkterna och önskemålen kan sändas till Sam Blixt, PLF, Box 23, 572 21 OSKARSHAMN eller på Epost till samblixt@algonet.se

Viktiga frågor på årsmötet

På årsmötet den 17/2 kommer några för föreningen viktiga frågor att behandlas. Bl.a. kommer den framtida verksamheten att dryftas, och däri ingår förslag till anbytarträff. Eftersom både Gunnar Källenius och Kurt Stenfelt har aviserat sin avgång, kommer dessutom några viktiga val att äga rum.

Lösning till läsövning

År 1778, den 17 juni, infann sig undertecknad Commissionens Lantmätare uti Stensjö i Döderhults socken, att, till följe av Konungs Befallningshavandes utslag och förordnande den 1 mars 1777 därstädes företaga med storskiftedelning uti alla hemmanet tillhörige ägor, varom skattefrälseåborna ansökning gjort, vilka också enhälligt infunno sig, men Herr Hovjägmästaren Hammarskjöld, som av skattefrälseåborna förmentes vara rätter ägare till halva frälsehemmanet uti Stensjö, lät idag skriftligen anmäla, att icke han, utan Herr Överstelöjtnanten och Riddaren Axel Otto Drake, boende utom länet, vore den samme som på sin pupills vägnar disponerar, eller bör anses som jordägare, givandes således Herr Hovjägmästaren tillkänna, att han ej vågar på ett eller annat sätt blanda sig uti denna delningen såsom ej auktoriserad eller ombuden.

Läsövningen fortsätter i nr 57

Möte i Västervik

Måndagen den 13 november 2000 deltog Sam Blixt och Barbro Sander i ett samrådsmöte i Västervik om förslag till utformning mm av CD-skivan med PLF's databas. I mötet deltog även representanter från både Tjust och Vimmerby-Hultsfred Släktforskarförening. Databasen kommer troligen att uppdelas på fyra geografiskt skilda delar, preliminärt kommer norra delen att omfatta Vimmerby och Västerviks kommun samt Östergötlands län, mellandelen, Hultsfred, Högsby, Mönsterås och Oskarshamn samt Jönköpings län. Den södra omfattar Emmaboda, Kalmar, Nybro och Torsås samt Blekinge och Kronobergs län. Den fjärde kommer kanske att innehålla Öland, dvs Borgholm och Mörbylånga.

Demonstration av PLF:s databas

Sam Blixt demonstrerade PLF's databas vid ett möte i Falköpings bibliotek onsdagen den 15 november 2000, som arrangerades av Falbygdens Släktforskarförening och berättade samtidigt hur man arbetar för att bygga upp en liknande databas. Det resulterade i några nya medlemmar.

Frågor på databasen sänds till

PLF, Box 23, 572 21 OSKARSHAMN

Tel. Arbetsstugan 0491-153 82

Postgironummer 40 09 38-7

E-post:

plf.oskarshamn@post.netlink.se

Du kan också skicka Dina frågor via vår hemsida, som Du lättast når med adressen **come.to/plf**. I *databasen* hittar Du vårt elektroniska formulär.

Kostnader för brevfrågor.

Vi tar **20 kronor per svar** enligt det särskilda frågeformuläret eller för brev med max fem frågor.

Vi tar **40 kronor för samma tjänster** till icke medlemmar.

Sänd också med ett **frankerat svarskuvert!** Avgifterna för svar på brevfrågor kan sändas in via postgiro eller på annat sätt.

Ange på frågeblanketten Du sänder in, vilket av betalningssätten som använts. Om pengarna sänds via postgiro, så meddela på talongen, vad pengarna är avsedda för.

Det kan ibland uppstå missförstånd om detta.

Nästa nummer av PLF-nytt kommer ut i april.