

PLF-mytt

PERSON- och LOKALHISTORISKT FORSKARCENTRUM OSKARSHAMN

Ordföranden har ordet

Hösten 2003.

Strålände sol. De färgsprakande löven på träden mot en azurfärgad himmel. Koltrastarna utanför fönstret har skördekalas i Corternasterbuskarna.... Väl värt att stanna upp inför och begrunda.....

Helgen **23-24 augusti** var vi på **Riksstämman i Ronneby**, vilket vår redaktör berättar om på sidan 4.

Den **30 augusti** hade vi **föreningsmöte för PLF**. Vår föreläsare denna gång var Nicklas Rosenbalk. Han satte oss in i salpetersjuderiverksamhetens konst. Vi fick lära oss hur bönderna och särskilt av staten utsedd personal blev beordrade att utvinna grundämnen av stallgödsel och jord till krut, och hur de sedan körde svartkrutet till krutbruken för vidare förädling. Det var ett riskabelt arbete som kronan d v s staten förlade till olika platser i landet där det fanns goda förutsättningar för tillverkningen. Nicklas Rosenbalk tyckte vi var en aktiv förening och önskade en anbyttardag i närheten av Växjö, vilket vi får försöka arrangera i maj nästa år.

På mötet framförde Anne-Marie Martinsson en önskan om att vi skulle ha en anbyttardag tillsammans med hembygdsföreningarna i Oskarshamns kommun. Vi kommer att inbjuda dem till nästa föreningsmöte den 22 november. Se annons på sista sidan.

Det blir **Bråbygdens intresseförening, Bockaras, Figeholms, Misterhults och Kristdalas hembygdsföreningar**, som möter upp med guider, kunniga var och en i sina hemtrakter. Det serveras också kaffe till en kostnad av 25:- där ev. behållning går till respektive

förening. Naturligtvis är våra kunniga medarbetare där för att hjälpa till med sökningar i PLF-basen.

Det är roligt när det kommer förslag från våra medlemmar spontant, att vi hjälps åt, vilket ökar intresset för vår bygd, så skall det vara.

Gåva: Paula Hersson Ringskog har skänkt sitt forskningsresultat: **Mosaiska föreningen i Oskarshamn** till vårt bibliotek PLF. Vi tackar för denna gåva.

Våra medarbetare på Källgatan skall flytta till Kristinebergssområdet i ett av höghusen. Det är dessa människor som vi presenterade i nr: 62 av PLF-nytt. Utan deras idoga arbete med inmatning hade ingen Databas funnits. **Hur skall Vi kunna tacka dessa personer? Kom med förslag.**

Sam Blixt har varit i Tyskland för släktforskarförbundets räkning, vilket han redogör för på sidan 9.

Utvandringen till USA i slutet på 1800-talet gör att många av de utvandrades ättlingar är intresserade av Sverige och söker sina rötter via släktforskarföreningarna i hela landet, varav PLF är en .

Till sist får jag önska en **God Jul** och **Ett Gott Nytt År**, då nästa nummer av PLF-nytt inte utkommer förrän den 28 januari, d.v.s nästa år.

Väl mött i Oskarshamn den 22 november.

Christina Dannesäter.

**KULTURNATT
9 NOVEMBER**

**ANBYTTEN
22 NOVEMBER**

Kallelse

PLF i Oskarshamn håller föreningsmöte

i Församlingshemmet, Oskarshamn

lördagen den 22/11 2003 kl. 10.00

Mötesförhandlingar

därefter

Anbyten

Se annons på sista sidan

PLF:s styrelse och uppdrag under verksamhetsåret 2002/2003

| Namn | Uppdrag | Telefon | E-post |
|----------------------|-------------------------|-----------------|--|
| Christina Dannesäter | ordförande | 0491 - 240 47 | gillberga@hogsby.se |
| Anders Thunberg | v. ordförande | 0491 - 76 64 11 | anders.0491766411@telia.com |
| Maj Holm | sekreterare | 0491 - 138 04 | majviolah@ebrevet.nu |
| John-Olof Dillström | kassör | 0491 - 919 22 | |
| Sam Blixt | dataansvarig | 0491 - 151 28 | sam.blixt@telia.com |
| Britt Maria Ekstrand | ansvarig för brevfrågor | 0491 - 186 55 | bm.ekstrand@telia.com |
| Anders Rotviker | materielfrågor | 0491 - 620 11 | anders.rotviker@telia.com |
| Jan-Christer Dahl | styrelseledamot | 0491 - 185 11 | jcdahl@telia.com |
| Ingvar Karlsson | styrelseledamot | 0491 - 180 22 | ikn@telia.com |
| Edith Karlsson | styrelseledamot | 0491 - 930 14 | gote_edith@privat.utfors.se/ |
| Peter Danielsson | suppleant | 0470 - 831 29 | odengatan@hotmail.com |
| Gösta Wahlborg | suppleant | 0491 - 773 23 | |
| Evald Pettersson | valberedning | | |
| Sven-Åke Fogelqvist | valberedning | 0491 - 154 93 | |
| Dagmar Svensson | valberedning | 0491 - 138 83 | |

PLF-nytt, medlemstidning för Person- och Lokalhistoriskt Forskarcentrum, Oskarshamn.

Utkommer fyra gånger per år. Upplaga 1300 exemplar.

Manus till artiklar och andra skriftliga bidrag sändes till

PLF, Box 23, 572 21 OSKARSHAMN

eller E-postadress: anders.0491766411@telia.com

PLF har numera också en hemsida. Du kan enklast nå den genom adressen **come.to/plf**.

Bidrag kan också sändas till e-postadress: **plf.oskarshamn@telia.com**

Utdrag ur artiklar får göras med angivande av källa och författare.

PLF-nytt nr 68 utkommer den 29/1 2004.

I redaktionen: Anders Thunberg (ansvarig utgivare), Curt Holm och Maj Holm.

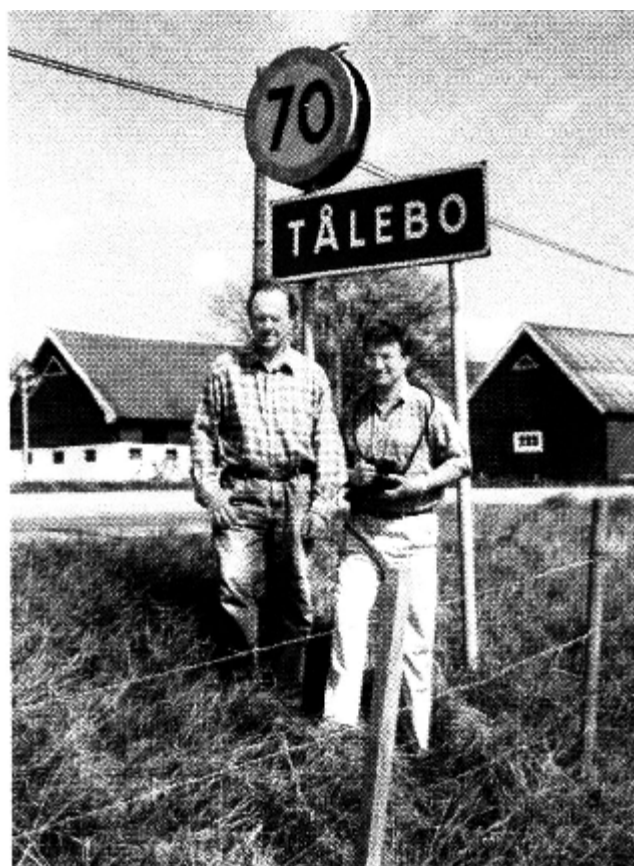
Tålebos historia nedtecknad

Tålebo är en gammal by med rötter långt ner i medeltiden. Den är belägen längs vägen mellan Blomstermåla och Mönsterås. Sitt namn har den troligen fått från en man, som bodde där för mycket länge sedan. I skrift stöter man på namnet första gången i en jordebok från 1502. Den hette då Tullebode. Den har varit och är fortfarande en av de större byarna i Kalmar län. År 1826 bodde där 259 personer. I dag har den siffran sjunkit till ca 135. Byns historia har nu blivit nedtecknad av två forskarentusiaster med hundraåriga rötter i byn. De heter Björn Edman och Arne Johansson. Boken finns nu tillgänglig för allmänheten. Den finns också i PLF:s bibliotek i arbetsstugan.

Författarna har mycket ambitiöst hämtat sin kunskap i alla tänkbara källor. Resultatet har blivit en historia, som sträcker sig från urtiden och ända fram till nutiden. Den berättar om de olika gårdarna och deras invånare från det att den äldsta jordeboken upprättades år 1537 och fram till långt in på 1900-talet. Mycket utrymme ägnas åt skiftesförättningarna på 1700- och 1800-talen. Här får läsaren en god inblick i hur dessa skiftesförättningar gick till, vilka konsekvenser de fick, och vilka känslor de väckte. Skiftesreformerna var absolut nödvändiga för den fortsatta utvecklingen, men man fick betala dem med förlust av gemenskap och med mycken ovänskap. I Tålebo vägrade bönderna under en tid att köra ut på sina nytilldelade åkrar. Det är naturligt att ett sådant ingrepp i byns liv får ett stort utrymme i boken.

Författarna har lagt ner stor möda på att leta reda på gamla fotografier, och en hel del gamla skolkort har de plockat med i kapitlet, som handlar om Tålebos egen skola. Lärare och elever passerar revy, och den tidens skolproblematik belyses ingående. Tålebo hade en egen undervisning från början av 1850-talet fram till 1959, då eleverna överfördes till Blomstermåla. En egen fast skolbyggnad fick byn emellertid först 1892. Fram till dess hade skolan ambulerat bl.a. mellan olika bondgårdar.

I början av 1900-talet blev Tålebo ett stationssamhälle i och med att järnvägen mellan Mönsterås och Åseda byggdes. Ett stationshus upprättades och en tillhörande uniformsklädd stins installerades. Mellan 1902 och 1954 verkade åtta stationsförmän i Tålebo. De fick också tjänstgöra som poststationsföreståndare. Posten utdelades genom att adressaterna ropades upp från expeditionsluckan. Då gällde det att vara där eller att ha någon representant på plats. Numera stannar inget tåg i Tålebo. Spåret har rustats upp och blivit bredspårigt, men endast godståg passerar förbi.



Författarna Arne Johansson och Björn Edman

Den nya tiden gjorde sitt intåg och förändrade livet på många sätt även i Tålebo. Vi får veta hur människorna reagerade när det elektriska ljuset kom och när telefon och radio vidgade vyerna för byborna. Folkrorelse-sverige gjorde sitt intåg med idrottsföreningar och frikyrklig verksamhet och t.o.m. moderna industrier växte upp bland de allt modernare jordbruken. Det gamla bondesamhället förändras snabbt.

I Tålebo liksom i alla andra byar drabbades människorna naturligtvis av sorger och olyckor av olika slag. Utvandringen till Norra Amerika vittnar om fattigdomen i Sverige vid denna tid. Olika pestepidemier härjade här som annorstädes. Vi får en inblick i situationen sedd från Tålebos synvinkel.

Boken är en guldgruva för den som har sina rötter i byn, men även en utomstående kan hitta mycket läsvärt. För egen del läste jag med extra stort intresse kapitlet om båtsmän och krigsminnen, eftersom jag själv har anor från båtsmän i Ålem. Vad som gällde för Tålebos båtsmän gällde säkert för övriga båtsmän i socknen. Mycket av det som författarna skriver om är allmänt giltigt och gäller för de flesta byar i Sverige. Därför kan boken läsas med stor behållning även av den som har sina anor på helt annat håll.

Anders Thunberg

Strövtåg bland släktforskare i Ronneby 2003



Intresset för PLF:s databas var som vanligt mycket stort. Här visar Ingvar Karlsson hugade släktforskare hur man hittar sina anfäder i detta hjälpmedel. Vid andra datorer satt Britt Maria Ekstrand, Anne-Charlotte Thunberg och Anders Rotviker och arbetade lika intensivt. Vid ett bord i närheten stod Christina Dannesäter och sålde CD-skivor och litteratur samt svarade på frågor. God hjälp hade hon av Jan-Christer Dahl och John-Olof Dillström. Sam Blixt var ofta upptagen men kunde ibland slita sig ifrån sina förbundsplikter.

Den 22 - 24 augusti samlades släktforskare från hela Norden i Ronneby. Den gamla medeltidsstaden vid Ronneby å fick i år vara värd för Sveriges Släktforskarförbunds Riksstämman 2003. I samband med denna visade Sveriges alla släktforskarföreningar upp sin verksamhet för varandra och för en intresserad allmänhet. Föreningar från Norge, Danmark och Finland passade också på att påminna om sin existens. Drygt 40 föreningar hade ställt upp sina bord och fyllt dem med datorer, CD-skivor och allsköns litteratur.

Det är inte lite kunskap, som möter besökaren, när han vandrar in i kongresshallen och passerar den ena utställaren efter den andra. Det är lätt att fastna vid något man finner särskilt intressant. Jag stannar upp vid Skånes Genealogiska Förbund och börjar läsa om en brand, som ödelade Lund år 1693. En murmästare, som hette Lorentz Hansson, hade onykter och rökande sin pipa vållat denna katastrof. För detta dömdes han att löpa nio gatlopp genom 50 par spön.

Jag fick en intressant inblick i vad ett gatlopp innebar. Den stackars murmästaren fick löpa mellan 50 karlar ur tingsallmogen. De var uppställda på två led och skulle slå honom på hans bara rygg, när han passerade dem, och nio vändor fick han göra. Det var inte alla som överlevde en sådan behandling. Detta grymma straff avskaffades i Sverige för civila brott genom 1734 års lag men behölls inom det militära till 1812.

När jag passerar Hallands Genealogiska Förening fastnar jag några minuter vid bilder och en antavla, som berättar om Kaparbröderna från Gatan i Onsala. En text berättar också om bröderna Gathenhielms bravader i början på 1700-talet. För en historieintresserad är detta ett Eldorado.

Överallt finns datorer späckade med databaser och överallt säljer man CD-skivor, som innehåller uppgifter ur kyrkböcker, mantalslängder och register av olika slag t.ex. soldatregister. Föreningen för Smedsläktforskning bjuder ut Smedskivan, en CD-skiva med person- och släktuppgifter för brukssmeder främst från 1700-talet. 85 000 personer omnämns på skivan. Dessutom saluföres ett antal skrifter om olika smedsläkter.

Under strövtåget får jag också lära mig att det finns en förening, som heter SOFI. Det betyder Språk och Folkminnesinstitutet. De har specialiserat sig på dialektinspelningar och ortnamnsforskning. Här får man lyssna på olika dialekter om man orkar och har tid. Ortnamnsforskning är också en fascinerande vetenskap bl.a. därför att många ortnamn är urgamla och kan berätta något bortglömt om platsen.

Den som är intresserad av kartor, både moderna och historiska, kan få sitt lystmäte tillfredsställt. Krigsarkivet visar en stor detaljerad karta över Blekinge från 1684. Man kan där se vilka orter som fanns då, hur betydelsefulla de var, och vad de hette vid den tid, då Blekinge blev svenskt. Karlskrona fanns ju inte på den tiden, men Ronneby hade existerat i många hundra år.

I detta vimmel av utställare, späckade med intressanta kunskaper, fanns PLF med tre datorer, CD-skivor, litteratur och inte minst muntlig information till frågvisa besökare. De åtta representanterna från Oskarshamn fick knappt någon ledig stund. De gjorde god reklam för sin släktforskning. Dessutom gjorde de fin reklam för sin hemstad, något som de styrande i Oskarshamns kommun borde tänka på, när de beslutar att stödja denna verksamhet med ynkliga 1 500 kr/året.

Anders Thunberg

Läsövning

Handgren is gupatt hjo
pudrap fous pu sauzaly
Lars Blap: Protocol
let instagitt, ju lydmude,
wi mude stacbum da
Dykan gjord igaruaru
vaktu wu wu apud ju
Lubrat wiktaleigitt
ad wi mude god welyu
ad furedd ja furedd
Lecikw mude wude
Lm mde fadma dade
mude ad furedd up
Lutid ad furedd
furedd: furedd furedd
up furedd mude
i moptia furedd mude
vade i mude mude
vade de mude furedd
mude up att furedd
Luce mude mude
Lm mude furedd
Lm mude furedd
No 50. Luce mude furedd
Lm mude furedd

Utdrag ur protokoll fört vid föreningsmötet 2003-08-30

§5 Information från styrelsen

a) kassarapport

Kassören J.O. Dillström meddelade, att medlemsavgiften hittills i år inkommit med 99 500 kronor, föreningsbidrag från Oskarshamn med 1 500 kronor (förra året 3 000) och från Vimmerby med 2 700 kronor. Sökningsavgifterna uppgår till 23 870 kronor mot 21 200 kronor vid samma tid förra året samt att behållningen utgör 69 831 kronor före reglering av kostnader på ungefär 20 000 kronor för resan till riksstämman i Ronneby.

b) brevfrågor

Britt Maria meddelade, att antalet frågor har ökat.

c) grupparbeten

Britt Marias kurs "Tydande av bouppteckningar" kommer i gång nästa vecka.

Inmatning i databasen har börjat och utförs av Brita Nyqvist, Dagmar Norén, Ulla Johansson, Dagmar Svensson, Birgitta Drehmer och Gösta Wahlborg.

Bydokumentationer pågår på olika håll. Sålunda är Gunnar Håkansson nu inne på 2:dra året med dokumentation av Farshult i Fagerhults socken.

Christinas dokumentationer fylls på med olika projekt.

Projektet "Militära bostäder" i samarbete med Peter Danielsson och Magdalena Jonsson på Kalmar länsmuseum har ännu inte funnit sin form för vår del.

Bearbetning av 1500- och 1600-talsmaterialet pågår med gott hopp om att få projektet slutfört.

Paula Hersson Ringskog berättade, att hon forskade om den mosaiska församlingen i Oskarshamn och att resultatet blev en bok 1995. Hon var inte främmande för att som gåva utöka föreningens bibliotek.

§ 6 Vad gjorde vi på riksstämman i Ronneby? Deltagare berättar

Sam berättade, att för hans del började stämman på torsdagen med styrelsemöte i Sveriges Släktforskarförbund, där han är ledamot. Man behandlade olika projekt och angelägenheter bl.a. kampanjen tillsammans med hembygdsföreningarna för att rädda vårt kulturarv sockenbegreppet, kvalitét i släktforskningen, den nya CD-skivan med flera sökfunktioner "1890 års folk-räkning" m.m. Nästa resa för Sam blir till Schwerin i Tyskland för projektet "Schweden sucht seine Kinder", ett samarbete som ska utforma sökverktyg för migrationen mellan Sverige och Tyskland (huvudsakligen Nordtyskland). Anders Thunberg redovisade en del av

vad som behandlats på mötet för redaktörer. Det gällde webbsidor, upphovsrätten, layoutfrågor m.fl. intressanta tidningsproblem. Anders gjorde också en annan viktig reflektion, då han såg att PLF:s datorer gick varma och informationsfolket översvämmades av frågor om Oskarshamn, nämligen att detta är en stor reklam för kommunen Oskarshamn och att med hänsyn till gratisreklamen bidraget på 1 500 kronor från kommunen är minst sagt snålt.

§ 7 Övriga frågor

a) En gemensam resa för medlemmarna nästa år på våren till t.ex Växjö föreslogs av styrelsen. Gott och väl hälften av de församlade lämnade sitt bifall till förslaget.

b) Anne-Marie Martinsson vill ha aktiv verksamhet på föreningsmötena. Hon efterlyste flera anbyttardagar gärna i samarbete med hembygdsföreningarna i kommunen. Styrelsen lovade att ta upp förslaget och diskutera med berörda hembygdsföreningar.

c) Dagmar Norén undrade hur det går med ny lokal för gruppen på Källgatan, då lokalen där skall utrymmas före den 1 nov i år. Sam håller kontakten med Roland Ogebrink på Bygge & Bo och är säker på att ny lokal ställs till vårt förfogande.

Meddela adressändring

till Sam Blixt

e-post: sam.blixt@telia.com

Husförhör enligt Albert Engström



Pastorn:-*Nå, Maja, kan du säga, vad som menas med kärleken till nästan?*

Maja (säger ingenting)

Pastorn:-*Vet du inte vad som menas med kärlek?*

Maja (med ett stilla flin):-*Nå, nu blir pastorn för grover å sej!*

Glabo mönsterskrivareboställe

Av Anders Rotviker

Ägare och åbor

År 1351 upptas gården i en jordebok över Israel Birgerssons efterlämnade gods med utsädet 5 tunnor. Gården upptas 1495 i Sten Stures jordebok och räntar då 4 pund smör, ½ pund ål och 12 örtugar. Under åren 1526-31 tillhör gården Gustav Vasa under Döderhults rättardöme och räntar då 4 pund smör, ½ pund ål och ½ mark. Glabo tillhör 1538-52 Gustav Vasas gårdar och lydde under Sandshults rättardöme och räntar 6 pund smör, 4 fogdehästar och 2 husbondehästar. Gården hade åker till 10 spannland, äng till 20 lass hö, ollonskog, fem halva bistöckar, ett ålverke i Glabosjö, två mjårdar i Rungeln, två mjårdar i Åsegöl och en mjärde i Glabosjö. År 1554 ändras räntan till 6 pund smör, 6 dagsverken, 2 årliga hästar, 4 fogdehästar och 2 kungshästar. Den förste åbon som nämns i jordeböckerna var Hemming Bössa, som bodde på gården under 1530-talet. Under 1540-talet var Jon åbo på gården. På 1550-talet innehade Olof Glabo och en skatteutjord under gården. År 1566 övertog Per Riska gården, som han brukade fram till 1572, då han flyttade till Stora Saltviks skattegård. Lasse Svensson Bösseskytt var knekt för Per Riska i Glabo under åren 1569-71. Olof blev ny knekt i Glabo år 1572.

När Älvsborgs lösen skulle erläggas 1571, tillhörde gården Kungl. M:T:s landbor och Per Riska i Gladeboda betalade 15 mark och 6 öre i hjälpskatt. Per Riska var 1599 kyrkvärd i Döderhults kyrka.

År 1578 flyttade kvartermästaren i Nils Finnes fänika, Per Olsson från Stora Saltvik till Glabo. Hans son Sven Persson blev knekt i Nils Finnes fänika 1581, en befattning som han hade fram till 1602. År 1600 övergick gården i hertig Carls ägo och den årliga räntan fastställdes till 6 lispund smör, 6 dagsverken, 6 årliga hästar, 2 kungshästar, 10 mark i städjepenningar, som 1604 sänktes till 4 mark och 3 mark i fodernötspenningar. Utjorden Gladeäng, som mestadels låg öde, räntade årligen 4 öre och 2 årliga hästar. Det kyrliga tiondet, som måste lämnas varje år, varierade mycket genom åren, men låg i genomsnitt på 1 fjärding råg och 2 fjärdingar korn. Gården övergick 1611 i hertig Johans ägo. År 1618 betalade gårdens åbo Måns 3 mark till Älvsborgs lösen. Måns brukade gården fram till 1620, då Bröniel övertog den. Ny åbo 1627 blev Per, som i mantalslängden skattar för 4 mantal. Kvarntullen, som utgick 1630 uppgick till 8 tunnor råg och 8 tunnor korn. Städjepenningen höjdes 1622 till 6 mark och på 1630-

talet uppgick denna skatt till 1 daler och 16 öre. Fodernötspenningen fastställdes samtidigt till 24 öre. Per, som var sexman i början på 1630-talet, arrenderade gården till 1635, då Nils övertog gården. Hans son Jon Nilsson övertog 1640 gården, vilken han brukade till 1648. Pers son Sven Persson blev 1630 utskriven till knekt i Kalmar regemente. Han avancerade 1642 till korpral och blev 1643 utsedd till förare, från vilket han 1648 avancerade till sergeant och från 1650 fick han Veningehult till boställe. Bengt Bagge fick gården i förläning 1640 genom en donation.

Av boskapslängderna framgår att på gården fanns det i medeltal 2 hästar, 2 oxar, 10 kor, 4 kvigor, 1 tjur, 10 får och 8 getter, samt att utsäde var 5 tunnor. År 1645 blev Per Nilsson ny arrendator på Glabo. Han var sexman i mitten på 1650-talet. Han bodde kvar på gården till sin död 1691, men hans son Nils Persson blev ny arrendator på gården 1688. Vid Stranda Härads vårting 1680 begärde bonden Per Nilsson förmedling av frälsehemmanet Glabo. Vid ransakningen framgick följande: Utsädet i god jord är 3 tunnor och i medelgod jord en tunna, samt en åkerlycka på utmarken kan besås till hälften med 3 skäppor. Dålig ängsvall till 7 häckar hö. Skogen är förbränd av skogseld, och där finns varken tjärhygge, sågstockar eller svedjeland men nödtorftig gårdsgård. Gott mulbete, två notvarp och i en insjö ligger två mjöl- och sågkvarnar, men sågkvarnen är obruklig, eftersom det inte hittades några sågstockar på ägora.

Vid reduktionen 1683 reducerades Glabo, som efter förmedling till ¾ mantal indelades på kavalleriet, som mönsterskrivareboställe tillsammans med Lilla Saltvik. Johan Persson blev den förste mönsterskrivare som tillträdde Glabo som boställe 1683, och 1688 efterträdde Thomas Jordan honom som ny boställeinnehavare. Nya arrendatorer efter Nils Persson blev hans bror Inge Persson 1690, men han dog redan 1693 och efterträddes av nämndemannen Bengt Persson från Rotvik samma år. Thomas Jordan, som fick avsked 1701, arrenderade gården till 1710, då den nye mönsterskrivaren Nils Åmbeck tillträdde sin tjänst. Bengt Perssons son Bengt Bengtsson och hans sväger Axel Olofsson blev nya arrendatorer på Glabo. När Nils Åmbeck fick avsked 1715, övertog den nye mönsterskrivaren Daniel Trellman gården. Han bodde på bostället fram till sin död 1732, då han efterträddes av Jonas Hagenberg. Han fick avsked 1753 och

efterträddes då av sin son Hans Johan Hagenberg. Vid hans död 1810 efterträddes han av Otto Reinhold Lövenborg, som 1815 lät flytta gården 500 meter längre österut, närmare Strandavägen.

På Glabo fanns på 1600-talet två torp och två utjordar. En av utjordarna kallades Gladeäng och låg strax söder om Lilla Saltvik. Torpen kallades Glaboåsa och Glabomåla eller Glabotorp. På Glaboåsa bodde Lars Klemmetsson, som dog 1693. Glabomåla beboddes av Olof Jönsson och hans hustru Kerstin Svensdotter, vigda 1685, med barnen Jon, född 1687 och Olof, född 1688. Hans far Jöns Anuelsson dog 1690 på samma torp 71 år gammal.

År 1708 hölls laga husesyn på mönster-skrivarebostället Glabo och då bestod mangården av en gäststuga väster på gården, 14 alnar lång och 8,5 alnar bred. Norr på gården fanns en stuga med förstuga 11,5 alnar lång och 10,5 alnar bred, förutom en skiftad förstuga med en liten kammare inne. Söder på gården fanns ett visthus, 8 alnar lång och 7,5 alnar bred med överrum. Öster på gården låg en sädesbod 8 alnar lång och 7,5 bred. Nära gäststugan låg en nybyggd mjölkbod 8,5 alnar lång och 8 alnar bred.

Ett redskapshus stod utom gården 9 alnar långt och 5 alnar bred. Kring gården fanns två plank samt två portar med ett portskjul. Uthusen bestod av ett torkhus, en badstuga och ett stall med plats för 4 hästar. Ladugården bestod av en husräcka 19,5 alnar lång och 9 alnar bred, bestående av två fähus med rum för 35 nötkreatur, samt ett fårhus vid ena änden. En foderlada, som är 12 alnar lång och 6,5 bred och en loglada 24 alnar lång och 8 bred fanns på gården. Till bostället hörde en sågkvarn och en mjölkvarn, som stod i en bäck.

Den siste mönsterskrivaren, som hade Glabo som boställe var Knut Lövenborg, som tillträdde gården 1821 och efter boställereformen 1833 blev mönster-

skrivare på staben vid Smålands husarregemente. Gården utarrenderades sedan av Kronan fram till Indelningsverkets avveckling år 1901.

Nämndeman Bengt Persson, Rotvik, född ca. 1640, död 25/2 1712 i Rotvik.

Gift 1665 med Elin (död 1668), gift 1669 med Margareta Arvidsdotter, född ca. 1648, död 13/9 1703.

Barn:

Arvid, född 1665, vigd 1695 med Anna Larsdotter, död 29/3 1731 i Rotvik.

Per, född 1666, död 10/10 1691.

Elin, född 1673, vigd 1706 med Olof Andersson, död 28/5 1713.

Kerstin, född 1675, vigd 1696 med Axel Olofsson, död 20/11 1720.

Sven, född 1678, död 20/3 1691.

Maria, född 1680, vigd 1698 med Sven Nilsson i Århult, död 22/1 1747.

Bengt, född 1683, vigd 1708 med Elisabet Jordan, död 17/12 1749.

Brita, född 19/7 1688, vigd 1710 med Nils Nilsson i Solberga, död 25/1 1767.

Mönsterskrivare Thomas Christophersson Jordan, född ca. 1660, död 11/6 1738 i Svartö, Mönsterås.

Gift första gången ca. 1684 med okänd hustru, som dog 1704. Omgift 1708 med Elisabet Fast, död 10/12 1736 i Svartö.

Barn: Elisabeth, född 1685, vigd 1708 med Bengt Bengtsson, död 12/2 1716.

Inger, född i Långemåla 1687, död samma år.

Maria, född 1691 i Glabo, död samma år.

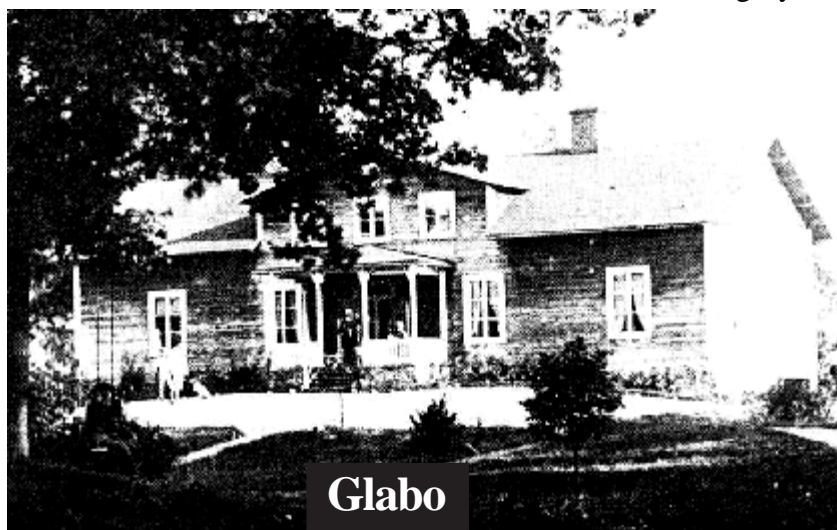
Gunilla, född 4/12 1692 i Glabo, vigd 1711 med hammarsmeden Peter Berg i Virbo, död 1/1 1779 i Högsby.

Christopher, född 28/2 1697 i Lilla Ekerhult, vigd 1719 i Högsby med Elisabet Staf.

Johan, född 17/12 1699 i Lilla Saltvik. Peter, född 1703, död 9/10 1757 i Åby socken, vigd med Märta Nilsson, död 9/5 1751, omgift 7/6 1752 med Kerstin Israelsdotter. Ingela, född 1704, vigd 1724 med Peter Staf i Högsby, död 24/3 1758.

Sara, född 11/12 1710 i Glabo, vigd 1728 med Nils Wahlberg i Svartö, omgift 1742 med Jonas Kindström, död 1763 i Svartö.

Nils, född 24/9 1716, död 24/1 1719.



Glabo

Släktforskar dagar i Schwerin den 19-22 september 2003

Vid släktforskar dagarna i Schwerin fanns omkring 250 föranmälda deltagare, som var där nästan hela tiden. Av dessa var över tjugo från Sverige, tre-fyra från vardera Danmark, Norge, Schweiz och Österrike samt enstaka deltagare från ytterligare några länder. Mer än tvåhundra kom från Tyskland, därutöver besökte flera hundra intresserade släktforskar dagarna någon gång.

Sveriges Släktforskarförbund, G-Gruppen, DIS, Demografisk Databas för Södra Sverige samt Landsarkivet i Lund demonstrerade de senaste databaserna och hjälpmedlen för släktforskare. De tyska deltagarna var mycket imponerade av och nästan avundsjuka på de hjälpmedel, som vi har i Sverige. Det senaste hjälpmedlet, som vi demonstrerade var "Sveriges befolkning 1890", en CD som Sveriges Släktforskarförbund och Arkion tagit fram. Den innehåller de 4,7 miljoner, som bodde i Sverige 1890. Det bästa med denna skiva är dess möjligheter att identifiera personer. Man kan exempelvis söka efter alla Nils Peter som har en syster som heter Sara Margareta.

Vi demonstrerade även Sveriges befolkning 1970, Sveriges dödbok 1950-1999, Anbytarforum, Genline, Arkion, DIS-Byt, PLFs databas, Databasen för Södra Sverige, KGFs databas med flera hjälpmedel.

Några tyskar från Berlin, Rostock, Ratingen och Jena ville ha kontakt med svenskar, som hade deras förfäder i sin släkt. Har någon läsare av PLF-nytt kännedom om följande personer är Ni välkomna med upplysningar. Jag kan vidarebefordra kontakten. Jag har adressen till alla.

Coopverdiebåtsmannen Anders Cederblad, Jordsläta, Gärdslösa, Kalmar län, född cirka 1743

Lars Johan Johnsson, född i något Berg?, Jönköpings län, 18380914

Slakten Björkqvist från Gustavstorp, Mörrum

Personer med släktnamnet Tumpach

En rolig sak inträffade då en Holger Björkqvist från Rostock ville veta sin farfars fars syskon. Han heter Ola Nilsson Björkqvist och var född i Jämshög. Det gick inte att hitta någon i någon databas i Schwerin, men jag efterlyste syskon till honom i Anbytarforum under Jämshög på fredagen. När jag startade datorn på lördagsmorgonen hade jag fått svar från Ylva Silverbern, som i sin tur hittat alla Olas syskon i Maj-Britt Sundins databas. När Holger kom tillbaka från Rostock på lördagen blev han mycket glatt överraskad. Vi gjorde då på nytt efterlysningar efter barn till Olas syskon. Även denna gång fick vi svar från både Ylva och Maj-Britt. När jag kom hem till Oskarshamn på måndagskvällen hade de också hittat nu levande släktingar till Holger Björkqvist. Jag kontaktade då honom och frågade om han ville medverka i radio-programmet, Gunnars värld. Han meddelade att det gick bra. När vi sände radioprogrammet på torsdagen den 25 september, hade jag ännu inte berättat för honom, att vi hittat några släktingar. Vi ringde upp en kvinna i Göteborg, som var brylling eller fyrmänning med Holger. Även om många inte förstod samtalet mellan den tysktalande kvinnan och Holger gjorde det ändå succé.

Sam Blixt

Att vara född med otur

Av Pelle Näver

Två riddare av vägen i sällskap kom en dag,
den ene glad och välfödd, den andre sur och svag.
Den magre dystert frågte: "Hur kan det vara fatt
att du är så belåten och fet och full av skratt?"

"Jo", svarade den fete, "jag har min egen tur
och vidare en födkrok i fickan här på lur",
Och upp han drog en - hästlort,
en torr och skruppen klick
och höll framför den magres förgrämda, trötta blick.

"Så ofta jag blir hungrig så går nånstans jag in
och ber om ett glas vatten till denna lorten min.
Och i vartenda bondkök man svarar på mitt prat:
Sånt kan man inte äta, stig fram, ska du få mat!"

Den magre lånte lorten och skyndade sig tvärt
till närmsta gård och läste harangen, som han lärt.
Men bonden steg från bordet och menade som så:
"Följ mä mjä ut i stallet, en färsk där ska du få!"

*Finns i boken: Luffare, Original & Luffarkåkar,
av Birger Magnusson.*

TÄNKVÄRT

*Att bekymra sig för framtiden, är som att gunga i
en gungstol.
Man får något att göra, men det leder inte till
något.*

*Du kan svälja din stolthet ibland. Den är ju
kalorifri trots allt.*

Hälsningar
Gösta Wahlborg.

Nya medlemmar i PLF

| Nr | Namn | Postadress | Postnr | Postort | Telefonnr |
|------|--------------------|----------------------|--------|---------------|---------------|
| 1726 | Roland Thunberg | Box 618 | 611 10 | NYKÖPING | 0155-26 74 49 |
| 1727 | Lennart Höjer | Pilevägen 22 A | 236 37 | HÖLLVIKEN | 040-45 41 30 |
| 1728 | Lennart Johansson | Åsenvägen 4 | 553 13 | JÖNKÖPING | 036-12 23 75 |
| 1729 | Georg Iseland | Berglyckan 3349 | 450 34 | FISKEBÄCKSKIL | 0523-230 10 |
| 1730 | Gun-Britt Ottosson | Björnö | 383 91 | MÖNSTERÅS | 0499-447 48 |
| 1731 | Therese Adolfsson | Carlfors 226 | 561 38 | HUSKVARNA | 036-? |
| 1732 | Sveneric Rosell | Hindbärsvägen 22 | 269 35 | BÅSTAD | 0431-36 94 74 |
| 1733 | John Rönnvik | Vigdarvägen 32 | 5550 | SVEIO NORGE | ?? |
| 1734 | Birgit Brandt | Emmekalvsvägen 101 A | 570 90 | PÅSKALLAVIK | 0491-910 53 |

9 nya medlemmar efter PLF-nytt nr 66

Antalet medlemmar i PLF är 1 075 den 11 oktober 2003.

Demonstrationer av PLFs databas har skett på följande platser

Järeda Hembygdsförening, Fröreda, Järnforsen den 10 augusti, Sam Blixt

Släktforskarlagarna, Ronneby, den 23-24 augusti, Sam Blixt, Jan-Christer Dahl, Britt Maria Ekstrand, Ingvar Karlsson, Anders Rotviker och Anne-Charlotte Thunberg. Dessutom informerade Christina Dannesäter, John-Olof Dillström och Anders Thunberg om PLF:s verksamhet.

Deutsche Genealogentage i Schwerin, Tyskland, den 19-21 september, Sam Blixt.

Programpunkten "Släktforskning med Sam Blixt" i programmet Gunnars värld och med programledaren Gunnar Svärd, har sänts i Sveriges Radio P4, Kalmar varannan torsdag 11,30 – 12,30, från den 7 augusti 2003.

Förnyad uppmaning till PLF-medlemmar m.fl.

Eftersom Släktforskarförbundets styrelse har beslutat att manuellt komplettera Sveriges dödbok med namnuppgifter m.m. för tiden 1950 - 1970, där sådana saknas uppmanar vi medlemmar och andra intresserade att hjälpa till med detta arbete.

Titta på <http://home.swipnet.se/hossna.sdb.htm>

Vi vädjar till medlemmar i PLF och andra intresserade att hjälpa till med

Läsning, tolkning och inmatning av uppgifter från kyrkoböcker och andra handlingar. Detta gäller särskilt uppgifter för 1900-talet, speciellt fram till 1933, för döda fram till 1970.

Vi behöver även medhjälpare för kontroll av redan inmatade uppgifter. Detta i synnerhet för att de kommande CD-skivorna skall bli så bra som möjligt.

Jag vill dessutom vädja till PLF-medlemmar med flera att arbeta i projektet "Namn åt de döda" för Sveriges Släktforskarförbund och PLF samt för PLFs del även för åren fram till 1947.

Sam Blixt

Arbetet med CD-skivorna

För 135 församlingar, således mer än hälften av de över 185 församlingar, som är representerade i databasen är den så kallade filtvädden påbörjad. Över fyrtio medhjälpare arbetar med strukturering av datafiler, för att vi skall kunna använda databasen i det nya presentationsprogrammet, som initierades av PLF vid förbundets konferens i Leksand 2001.

Vi behöver dock flera filtvättare för detta arbete. Är Du också intresserad av att hjälpa till är Du välkommen.

Eposta då till: sam.blixt@telia.com

Vill Du läsa om arbetet med de kommande CD-skivorna kan Du titta på <http://www.algonet.se/~sam.blixt/CDskivor.htm>

ORDSPRÅK

Om Du inte känner vägen framför dej, fråga den Du möter. (Hälsningar Gösta Wahlborg)

Nytt eller uppdaterat de senaste veckorna efter nr 66

| Datum | För samling | Kod | Födda | Vigda | Döda | Inflytt. | Utflytt. |
|----------|----------------|-------|-----------|-----------|------------------------|-----------|-----------|
| 20030901 | Västrum | (VÄS) | | | | 1840-1894 | 1840-1858 |
| 20030901 | Östra Ed | (ÖED) | | | | 1900-1933 | 1895-1933 |
| 20030902 | Blackstad | (BLA) | | 1927-1932 | | | |
| 20030902 | Sandby | (SAN) | | | 1900-1970 | | |
| 20030903 | Fågelfors | (SAN) | | | 1950-1968 | | |
| 20030903 | Lofa | (SAN) | | | 1947-1970 | | |
| 20030903 | Sandby | (SAN) | 1895-1932 | 1895-1932 | | | |
| 20030903 | Odensvi | (ODE) | | | 1926-1930 | | |
| 20030904 | Gamleby | (GAM) | | | 1926-1930 | | |
| 20030904 | Hallingeberg | (HAL) | 1926-1932 | | 1926-1932 | | |
| 20030905 | Hallingeberg | (HAL) | | 1926-1932 | | 1901-1932 | 1909-1933 |
| 20030911 | Mörlunda | (MÖR) | | 1740 | | | |
| 20030915 | Blackstad | (BLA) | | | | | 1913-1932 |
| 20031005 | Norra Möckleby | (NMÖ) | | | 1946-1948 1950-1971 | | |

Antalet poster i PLF:s databas uppgår den 1 augusti till 5 407 400.

Östra Götalands höstsammanträde

Samrådsgruppen Östra Götaland sammanträdde den 20 september i Stadsbiblioteket i Västervik. Deltagare från PLF var Christina Dannesäter, Britt Maria Ekstrand och Anders Thunberg. Under ordförandeskap av Christina Gustavsson från Linköping diskuterades bl.a. möjligheten att förbättra samarbetet och få ökad respons för fattade beslut ute i föreningarna. Vidare diskuterades studiecirkelverksamheten och möjligheten att få ökad utbildning av studiecirkelledare. Behovet är stort nu när många äldre studiecirkelledare försvinner.

Vidare påpekades möjligheten att bevaka varandras hemsidor och på så sätt undvika kollisioner i programmen. Det föreslogs också, att vi skulle använda en gemensam agenda på Internet, där vi kunde skriva in våra aktiviteter, så att dessa snabbt blir tillgängliga för alla.

Föreningarnas representanter redogjorde också för bibliotekens attityder till respektive förening. Det visade

sig vara stor skillnad inte minst mellan Linköping och Norrköping, där Linköping mötte en betydligt generösare attityd. Just bibliotekens inställning betyder mycket för föreningarnas möjligheter. Om biblioteken betalar t.ex. Genline och många andra program, som släktforskarna behöver, betyder det naturligtvis mycket för både kvalitet och ekonomi. Även det utrymme, som biblioteken upplåter, är värdefullt. Får man bara en hörna eller får man egna rum? Skillnaderna är stora i dag. Deltagarna från både Norrköping och Oskarshamn fick många goda argument med sig hem.

Under hela sammanträdet utbyttes många erfarenheter och råd t.ex. om hur anbytarträffar bör arrangeras och tips om användbara dataprogram. Sammanträdet ansågs framgångsrikt och deltagarna beslöt därför att fortsätta att träffas två gånger om året och Västervik var en lämplig mötesplats.

Nästa sammanträde blir den 20 mars 2004.

PÅMINNELSE!

KULTURNATTEN 2003

fredagen den 7 november

PLF finns i Stadsbiblioteket

10-årsjubileum

PLF-nytt behöver Din medverkan

Har Du något som kan publiceras?

Sänd in det till PLF:s adress

eller till e-post

anders.0491766411@telia.com

Förenings- och anbyttardag i Oskarshamn

Plats: Församlingshemmet på Södra Långgatan 11

Tid: 10:00 - 15:00

Dagen börjar med sedvanliga förhandlingar och därefter anbyttardag

Det blir Bråbygdens Intresseförening, Bockaras, Fieholms, Misterhults och Kristdalas hembygdsföreningar, som möter upp med guider, kunniga var och en i sina hemtrakter

Hembygdsföreningarna och PLF serverar kaffe till en kostnad av 25:-

Möjligheter att göra avbrott för att äta lunch finns på gångavstånd

Välkomna till Oskarshamn

Styrelsen

Lösning till läsövning

Dahlgren ingaf ett kjøpebref som på anhållan blef i Protocollet intagit, så lydande: wi undertecknade Syskon gjöre igenom detta vårt åpne salubref witerligit at wi med god wilja och sundt förstånd tillika med våre kære förälldrars råd och samtycke uplåtit och försåldt, samt i kraft här af försållja våre i arf tillfallne andelar i en nijonededel Skatte Crono af ett helt rusthåll mellan gården Malghult Rustningsstam N° 50 till vår broder

Frågor på databasen sänds till
PLF, Box 23, 572 21 OSKARSHAMN

Tel. Arbetsstugan 0491-153 82

Postgironummer 40 09 38-7

Bankgironummer 386-0475

E-post: plf.oskarshamn@telia.com

Du kan också skicka dina frågor via vår hemsida, som du lättast når med adressen **come.to/plf**. I *databasen* hittar du vårt elektroniska formulär.

Kostnader för brevfrågor

Vi tar **40 kronor per svar** enligt det särskilda frågeformuläret eller för brev med max fem frågor.

Vi tar **80 kronor för samma tjänster** till icke medlemmar.

Sänd också med ett **frankerat svarskuvert!** Avgifterna för svar på brevfrågor kan sändas in via postgiro eller på annat sätt.

Ange på frågeblanketten Du sänder in, vilket av betalningssätten som använts. Om pengarna sänds via postgiro, så meddela på talongen, vad pengarna är avsedda för. Det kan ibland uppstå missförstånd om detta.



Nästa nummer av PLF-nytt kommer ut den 31 januari